


# CLUB VOSGIEN

VALLÉE DE SAINT-AMARIN

*Edition 2026*





**SPECK**  
LE SPÉCIALISTE DU  
MATÉRIEL DE MONTAGNE

**VENTE ET LOCATION**

SKIS  
SNOWBOARD  
ESCALADE  
CHAUSSURES  
TEXTILE  
ACCESSOIRES  
MATÉRIEL DE SÉCURITÉ

**TARIFS PRÉFÉRENTIELS  
POUR LES MEMBRES DU  
CLUB VOSGIEN**

**NOUVEAU MAGASIN**

**SPECK - VILLAGE DECATHLON WITTENHEIM**  
ZAC du Carreau - rue des mines Anna  
68270 WITTENHEIM  
Tél : 03 89 65 96 39  
OUVERT DU LUNDI AU VENDREDI - 9h-19h30  
SAMEDI 9h-19h

Et toujours l'adresse historique

**SPECK BITSCHWILLER**  
77 et 44 rue des Vosges  
68620 BITSCHWILLER LES THANN  
Tél : 03 89 37 09 07  
OUVERT **TOUS LES JOURS** EN SAISON

www.speck-sports.com



getty images

## Banque, assurance, téléphonie... gagnez à comparer.

Rejoindre une banque  
qui appartient à ses clients,  
ça change tout.



**Crédit Mutuel**  
Haute Thur

**Le Crédit Mutuel, banque coopérative, appartient à ses 9,2 millions de clients-sociétaires.**  
Crédit Mutuel distribue les offres de Bouygues Telecom.  
Bouygues Telecom - 37-39, rue Boissière - 75116 Paris - SA au capital de 819 698 624,76 euros - RCS PARIS 397 480 930.  
Caisse Fédérale de Crédit Mutuel et Caisses affiliées, société coopérative à forme de société anonyme au capital de 5 458 531 008 euros, 4 rue Frédéric-Guillaume Raiffeisen,  
67913 Strasbourg Cedex 9, RCS Strasbourg B 588 505 354 - N° Orias : 07 003 758.



**élagage & paysage**  
du Haut-Rhin

Création | Aménagements | Entretien | Parcs | Jardins | Forêts

15 rue Guy de Place | Zone Industrielle  
68800 VIEUX-THANN

Tél. 03 89 37 08 39  
Fax 03 89 37 32 45

contact@elagage-paysage-68.fr

## Chers membres,

Au nom du CVSA, je vous souhaite une très bonne année, à vous et à vos proches.

En 2025 ce sont près de 5000 heures qui ont été consacrées à l'entretien et au balisage des itinéraires de notre secteur, ainsi qu'à la construction ou réparation d'ouvrages lors des séances de travail du mardi et des journées de travail. Vous trouverez les détails dans ce livret. Nous avons eu le plaisir d'accueillir 4 « jeunes » nouvelles recrues aux MAM, (travaux du mardi après-midi)

Merci aux bénévoles qui consacrent leur temps et leur énergie à la conservation de notre « patrimoine » que sont les sentiers de notre secteur.

Les activités et séjours proposés par nos guides ont été appréciés par les participants.

Les randonnées d'une ½ journée qui ont été rajoutées à nos activités répondaient à une demande, elles ont rencontré un franc succès et sont reconduites cette année.

Vous trouverez dans le calendrier joint à cette brochure et sur celui du site internet, toute notre gamme d'activités.

Merci aux guides pour leur disponibilité.

De par sa participation aux comités de gestion Natura 2000, aux comités consultatifs des espaces protégés, aux comités syndicaux du Parc des Ballons ainsi qu'à diverses instances publiques, le Club Vosgien contribue activement à la protection de l'environnement.

Le Tour de la vallée a encore été un grand succès au point de devoir refuser du monde. Ce sont 1200 participants qui ont pris le départ. Pas moins de 135 bénévoles ont œuvré à la bonne organisation de la manifestation.

## Éditorial du président

Pour la 50e édition qui repartira à nouveau d'Urbès le 4 juillet, le grand parcours proposera une boucle en huit d'environ 110 km et 4500 m de dénivelé positif.

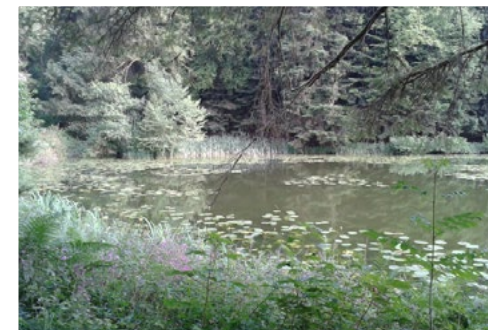
Je tiens à remercier la CEA, la Communauté des communes de la vallée de Saint-Amarin (CCVSA) et les communes pour leur soutien financier. La mise à disposition gracieuse par la des locaux communaux et intercommunaux dans le cadre de nos activités représente un soutien très appréciable.

Le CVSA repose sur l'investissement permanent de nos bénévoles, que je tiens à féliciter pour leur engagement. Sans cette mobilisation rien ne serait possible.

Votre dévouement, votre temps et votre énergie sont les piliers qui soutiennent nos missions.

**Merci à toutes et tous**

Jean-Marie ALBRECHT  
Président du CVSA



Portes-Fenêtres-Escaliers  
Cuisines-Placards-Salle de bains

6 rue des artisans  
68690 MOOSCH  
texthurbois@orange.fr  
03 89 82 36 76  
06 70 51 27 12



**Tex'Thur Bois**  
Menuiserie et Agencement



**L'atelier Floral**  
Artisan fleuriste

2, rue Maréchal Joffre - 68550 Saint-Amarin  
03 89 38 73 06  
f L'atelier floral Saint-Amarin



## Vélo, marche, les mobilités douces : une chance pour notre vallée !

Le samedi 18 juillet 2026, notre territoire sera sous le feu des projecteurs à l'occasion de la 14ème étape du Tour de France qui reliera Mulhouse au Markstein. Pendant plus d'une heure et demie, les coureurs parcourront notre belle vallée et emprunteront la voie verte du Haag lors de l'ascension finale.

Réalisée en 2023, cette première voie verte du massif des Vosges est réservée aux mobilités douces et permet d'accéder en toute sécurité à la grande crête. Outre la pratique du vélo, celle du roller est possible et des courses de ski-roues sont organisées chaque année. Une bande piétonne est également matérialisée au sol sur l'intégralité des 5,6 km.

Aussi, nous disposons avec le cyclisme et la randonnée de deux activités phares au cœur de notre communauté de communes. Nos montagnes sont particulièrement adaptées aux activités de pleine nature et offrent un panel d'activités très varié aux nombreux touristes qui séjournent dans notre belle vallée : vélo de route, VTT, enduro, marche et trail. Je tiens ici tout particulièrement à remercier l'ensemble des bénévoles du CVSA qui fournissent un travail remarquable (près de 5 000 heures !) et de grande qualité en entretenant les sentiers.

Nul doute que l'attractivité de notre territoire sera renforcée et offrira de nouvelles opportunités aux socio-professionnels du tourisme !



*Cyrille AST  
Président de la Communauté de Communes  
de la Vallée de Saint-Amarin*



## «LA MONTAGNE EST TOUJOURS PLUS BELLE LORSQU'ELLE EST PARTAGÉE»

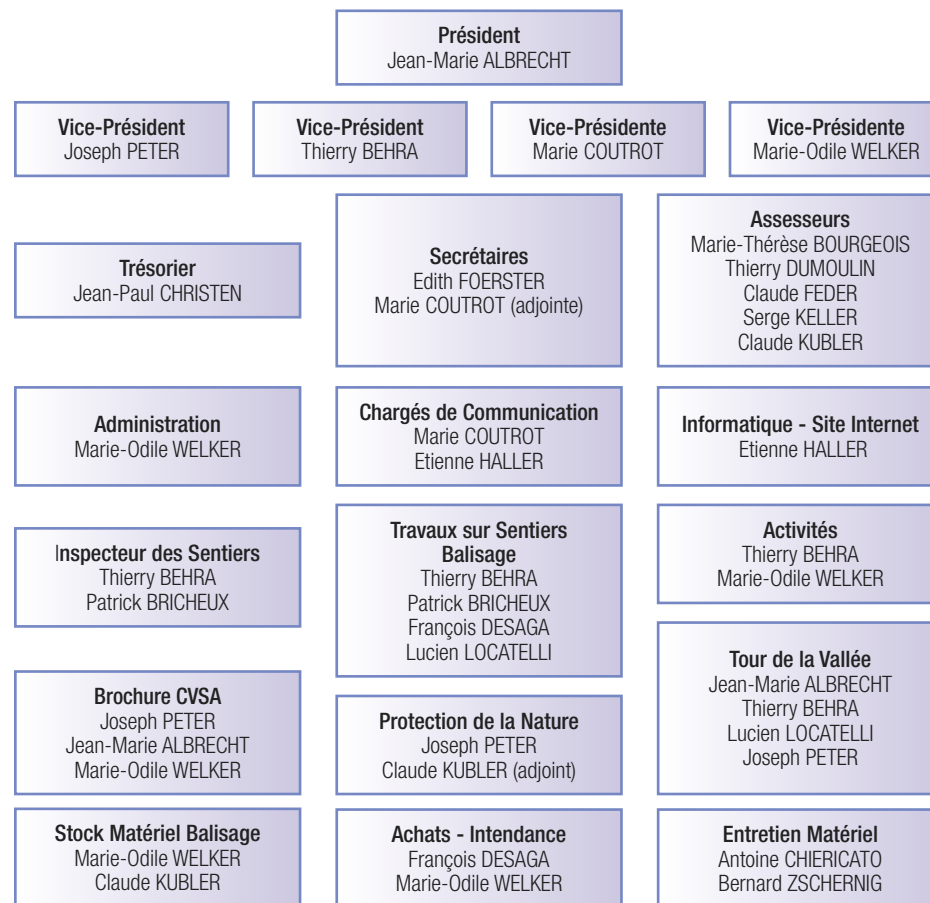
Depuis plus de mille ans l'homme et la vache sculptent les magnifiques paysages des hautes Vosges, ces trayeurs de vaches nommés marcaires (Malkers) devenus au fil du temps des fermiers aubergistes, contribuent à garder une montagne vivante et accueillante. Cela fait maintenant 150 ans que nous partageons cette histoire avec le Club Vosgien, que d'engagements communs, de défis relevés dans le seul but de faire découvrir l'exceptionnelle richesse d'un territoire unique à tous les amoureux de ces espaces.

La soixantaine de fermes auberges que l'on rencontre du Nord au Sud du massif ont à cœur de perpétuer les savoir-faire et traditions transmis de génération en génération. Ces éléments valorisent cette économie circulaire avec des produits de qualité, un accueil chaleureux et sincère qui permettront de garantir des paysages d'exception et une biodiversité préservée pour le bien commun dans le futur.

Ce dénominateur commun entre nos deux structures est un réel atout, qui permettra de relever les défis environnementaux, sociétaux et climatiques qui nous attendent, avec pragmatisme et bon sens en renforçant la vocation première du massif à être le «poumon vert du Grand Est» et un espace de ressourcement pour nombre de visiteurs dans le respect du territoire et des habitants.

Le dévouement au quotidien de l'ensemble des bénévoles du Club Vosgien dans l'entretien et le balisage des sentiers qui sillonnent notre massif s'inscrit dans un souci de développement durable qui nous est cher à tous, vous faites partie de ces acteurs qui donnent une réelle valeur ajoutée à nos hautes chaumes... et pour cela les fermiers aubergistes vous remercient.

*Serge SIFFERLEN  
Président de l'Association des fermes-auberges  
du Haut-Rhin*



Manque sur la photo: Marie COUTROT

La cotisation annuelle du CVSA pour 2026 est de **20,00 €** pour le membre principal et **14,00 €** pour le membre familial et les enfants.

Le montant de la revue « Les Vosges » est de **8,00 €**

Votre cotisation couvre les frais d'assurance des membres du CVSA pendant les activités organisées par l'association ainsi que lors de vos randonnées individuelles.

**Pour en bénéficier, votre cotisation devra impérativement être payée avant le 31 mars 2026.**

Votre cotisation permet de participer à l'entretien de notre réseau de sentiers et assure les frais de fonctionnement du CVSA.

## Pour bénéficier des réductions chez les commerçants et partenaires du CVSA :

Il faut présenter la carte de membre à jour de cotisation.

### Commerçants et partenaires :

les partenaires figurant dans la présente brochure et sur le site internet de la Fédération du Club Vosgien : [www.club-vosgien.eu](http://www.club-vosgien.eu)

## COTISATION 2026 : informations

### Les nouvelles dispositions fédérales concernant votre adhésion :

La Fédération du Club Vosgien vous enverra votre carte de membre avec votre numéro d'adhérent par mail après le paiement de votre cotisation

Vous pourrez télécharger ou imprimer votre nouvelle carte de membre.

**Si vous ne possédez pas d'adresse électronique (adresse mail),** le CVSA vous adressera à votre domicile le document contenant votre nouvelle carte de membre.

## CERTIFICAT MEDICAL / INFORMATIONS 2026

La Fédération du Club Vosgien a mis fin à l'obligation de fournir un certificat médical de non contre-indication pour la randonnée pédestre.

En ce qui concerne les autres activités physiques telles que la marche sportive, la marche nordique, le ski, la course nature ou le vélo ainsi que pour les voyages, le certificat médical de non contre-indication sera exigé par le CVSA.

Un modèle de certificat médical est disponible sur le site internet, rubrique « adhésion »

Le CVSA est assuré par la MAIF pour couvrir ses membres lorsqu'ils participent aux activités inscrites au programme de l'association.

En adhérant au CVSA, vous bénéficiez automatiquement de cette assurance à titre privé.

**Vous serez donc assuré lors de vos activités de randonnée pédestre pratiquées à titre individuel.**

**Les activités en compétition ne sont pas couvertes. Cette assurance est valable dans le monde entier.**

### Garanties de l'assurance du CVSA :

- Responsabilité civile (RC)
- Indemnisation des dommages corporels (IDC)
- Recours- Protection juridique
- Assistance

**Pour plus de détails, vous pouvez consulter la fiche spécifique de la MAIF téléchargeable sur le site Internet du CVSA dans l'onglet « INFOS » ou disponible sur demande.**

**En cas d'accident, vous trouverez la procédure à suivre sur le dos du carton « PROGRAMME DES ACTIVITES »**

**Il est fortement conseillé de conserver ce document dans votre sac à dos.  
Ci-joint à ce livret le document relatif à l'assurance complémentaire « IA + »**

« Elu Deckwurst d'argent 2015 »  
pour la qualité de sa saucisse de viande

Deckwurst d'argent 2015

**Kühner**  
Boucherie - Charcuterie - Pâtisserie

1, rue Werscholtz  
68690 MOOSCH  
Tél. 03 89 82 30 81  
Fax: 03 89 38 14 53  
boucherie.kuhner@orange.fr  
[www.boucheriekuhner.com](http://www.boucheriekuhner.com)

**Assistance Mécanique Andres**

19, route de Bussang (Station Total) - 68470 FELLERING  
ANDRES Noël - Téléphone : 06 75 79 32 57  
Email : andresnoel@orange.fr

**BOULANGERIE PÂTISSERIE SALON DE THÉ**

**Marion**

73 rue Charles de Gaulle  
68550 SAINT AMARIN  
Tél. : 03 89 82 62 10

**Ferme-Auberge du Grand-Ballon**  
Altitude 1110 m

**Annick et Didier BRONNER**  
Spécialités marcaires

Ouvert de Pâques au 11 novembre.  
En hiver à partir du 26/12 : ouvert les week-ends et vacances scolaires.

Téléphone  
**03 89 76 95 79**  
68760 Willer sur Thur  
[www.ferme-auberge-grand-ballon.fr](http://www.ferme-auberge-grand-ballon.fr)  
Jours de fermeture : lundi soir et mardi, sauf jours fériés.



# Rapport de l'inspecteur des sentiers

L'année 2025 a été particulièrement riche en activités. Le détail des travaux réalisés ainsi que le nombre d'heures consacrées figurent dans les pages suivantes de ce bulletin.

Pour mener à bien ces opérations, le CVSA s'appuie sur des équipes de bénévoles engagées et motivées, qu'il s'agisse des groupes MAM, TLM ou de l'équipe de Geishouse, ainsi que sur des baliseurs et de nombreux bénévoles œuvrant en coulisses : gestion des stocks, entretien des outils, intendance, rédaction des rapports d'activité, etc.

En plus des interventions courantes sur les sentiers (reprofilage des sentiers, débroussaillage, élimination des chablis), deux chantiers majeurs ont marqué l'année 2025.

Une nouvelle passerelle a été installée sur le ruisseau du Bruckenbach, à la suite de travaux sur le chemin forestier. Elle garantit désormais une traversée sécurisée, tant lors des crues que durant les périodes de gel, qui transformaient le ruisseau en véritable patinoire.

Par ailleurs, dans le cadre du schéma d'accueil de la grande crête, une opération d'envergure a été menée en partenariat avec le Parc naturel régional des Ballons des Vosges et quatre autres sections du Club Vosgien. Cette intervention, réalisée sur le GR5, des deux versants du Schweisel, visait à restaurer un sentier fortement raviné par l'érosion et la sur-fréquentation. Malgré des conditions météorologiques humides et peu clémentes, quarante volontaires ont participé à cette action. Des élus, des représentants d'organismes publics et une équipe de France 3 étaient également présents et ont été impressionnés par la motivation et la qualité du travail réalisés par le CVSA.

Pour 2026, d'autres interventions visant à la restauration de sentier impactés par l'érosion sont prévues. Nous invitons toutes les personnes intéressées par l'entretien des sentiers à rejoindre nos équipes. Les travaux s'effectuent dans une ambiance conviviale et chacun y trouvera sa place en fonction de ses compétences, de ses aptitudes et de sa disponibilité.

Enfin, nous adressons nos sincères remerciements aux communes de la vallée pour leur soutien et leur contribution à l'entretien des sentiers.

Thierry BEHRA



**NOS PAINS D'AUTREFOIS**

David GROB  
27 rue du Durrenbach  
68830 ODEREN

06 27 44 28 49  
nospainsdautrefois@gmail.com

Nos pains d'autrefois à Oderen

03 89 38 95 49

**Créatif Coiff**

coiffure mixte

57 rue du Général de Gaulle  
68160 Morsch

**U express FELLERING**

Du lundi au vendredi 8h00 - 19h30  
Samedi 8h00 - 19h00

Station-service, boulangerie, lavage automobile, machine à laver,  
boutique florale, boutique cadeaux, service clé dépôt pressing

**PULSAT**  
SARL ELECTRONIQUE SERVICE

4 rue des fabriques  
68470 FELLERING  
contact@pulsat68.fr  
03 89 75 27 61  
www.pulsat68.fr

Plus facile, Plus proche

**Ets Francis BURGUNDER sàrl**

**ENERGIES RENOUVELABLES**  
Chauffage central • Installations sanitaires

19a, Grand'Rue - 68820 KRUTH  
**Tél. 03 89 82 26 81**  
contact@ets-burgunder.fr  
www.chauffage-burgunder-kruth.fr

QualiPro, QualiPac, QualiSol, QualiBis

**Zetti**  
**Arbres et Paysages**  
arboriste grimpeur diplômé

68470 FELLERING  
Por : 06 81 27 35 60  
arbresetpaysages@orange.fr





## PAYSAGE MURA

CRÉATION ENTRETIEN ÉLAGAGE BÛCHERONNAGE

1 Rue du Baechel 68470 FELLERING

Tél. 03 89 82 15 52 - Port. 06 60 94 03 22

Email : paysagemura@gmail.com



## THUR

MAISON D'EXCELLENCE

### CHARCUTERIE TRAITEUR DE LA THUR

69 RUE DES VOSGES  
68620 BITSCHWILLER LES THANN  
03 89 37 74 90

[www.thur.fr](http://www.thur.fr)



## KRAFT Sàrl

Couverture - Zinguerie - Sanitaire - Chauffage

10 rue de Kelm 68470 FELLERING

Tél. 03 89 38 71 86



## Auberge du Grieb les Freres Durighello

Route du Markstein  
68820 KRUTH  
03 89 82 27 72  
[aubergegrieb@gmail.com](mailto:aubergegrieb@gmail.com)



## Domaine du HIRTZ

Résidence de Tourisme \*\*\*  
Auberge / Lodges / Spa

Lieudit du Hirtzenstein 68700 WATTWILLER  
Tél. 03.89.81.00.00

[www.domaine-hirtz.com](http://www.domaine-hirtz.com)



## LE CELLIER du Bram's FINE

ÉPICERIE

7, Grand'Rue - 68470 Fellingring

[lecellierdubrams@gmail.com](mailto:lecellierdubrams@gmail.com)

Tél. : 03 67 26 74 61

[www.lecellierdubrams.fr](http://www.lecellierdubrams.fr)

### Dimanche 6 avril 2025

Le Club Vosgien de la Vallée de Saint-Amarin a organisé sa première journée de travail dédiée à l'entretien des sentiers. Ces travaux se sont déroulés sous un beau soleil à Fellingring. Le sentier balisé partant de la gare de Wesserling au Treh, ainsi que la variante venant du Steinacker ont été remis en état grâce au piochage et ratissage effectués par les bénévoles du CVSA. Un repas autour d'un barbecue a clôturé cette première journée de travail.



### Samedi 24 mai 2025

La deuxième journée de travail s'est déroulée sur le GR5 entre le chalet Edelweiss et le Moorfeld. Le sentier a été entièrement reprofilé et une grosse partie des pierres et des racines a été supprimée pour faciliter la marche. Le balisage a été aussi remis à neuf en vue de l'obtention du label européen de qualité LQT (Leading Quality Trail). Une autre équipe s'est affairée à remettre en état une passerelle en bois au col du Haag qui avait perdu au fil du temps sa stabilité. Tous les participants se sont ensuite retrouvés au refuge USM pour le repas, l'accueil des gardiens a été des plus sympathique.

### Dimanche 5 octobre 2025

Le Club Vosgien de la Vallée de Saint-Amarin a organisé sa dernière journée de travail au fond du vallon du Bruckenbach à Urbès, sur le sentier balisé triangle rouge montant à la Cuisine du Diable. À la suite de l'érosion du chemin lors d'une crue du ruisseau du Bruckenbach, son franchissement devenait dangereux lors de fortes précipitations, en période de gel le secteur se transformait en patinoire. Il a donc été décidé la mise en place d'une passerelle sur le ruisseau. En amont et en aval de cette passerelle, deux petites jonctions pédestres ont été créées pour connecter cette passerelle au réseau de sentiers existants. Malgré un ciel gris et humide, ces travaux se sont déroulés dans la bonne humeur. Un repas au chaud et au sec au siège du CVSA a clôturé cette journée de travail.





# Les travailleurs sur les sentiers



L'année écoulée a été marquée par un engagement constant et exemplaire de l'ensemble des équipes de travailleurs. Grâce à la mobilisation de chacun, nos sentiers ont pu être entretenus, restaurés et mis en valeur au bénéfice de tous les randonneurs. Ce rapport présente les principales données chiffrées et réalisations des groupes MAM, TLM et des Amis de Geishouse pour la saison écoulée.

## 1. Les MAM

Le groupe des MAM compte 36 membres, dont 4 nouveaux venus : Marie-Josée BURGART, Jean-Paul ROYER, Jean-François EBERLEN et Jean-Claude CONCA. Bienvenue à eux !

Au cours de la saison, 30 séances de travail ont été organisées. La participation a été régulière :

- Participation maximale : 29 personnes
- Participation minimale : 16 personnes (en période de vendanges)
- Participation moyenne : 23 personnes

Le record de présence est détenu par Michel SENGLER (29), suivi de Patrick BRICHEUX et Bernard ZSCHERNIG (27).

Le total des heures effectuées par les MAM s'élève à 2 750 heures, dont 136 heures de balisage.

Outre les travaux habituels (chablis, reprofilage, débroussaillage), plusieurs ouvrages notables ont été réalisés :

- Passerelles du Seppi Brenala, du Hintervogelbach, du Steingraben et du Brucknbach
- Marches au Schweisel, col du Herrenberg, Moorfeld et Herrenwald

À ces réalisations s'ajoutent des heures de travail effectuées en dehors des séances MAM :

- 267 heures par Patrick (révision du balisage et travaux divers)
- 72 heures par Bernard (travaux de menuiserie pour la préparation d'ouvrages)
- 806 heures par d'autres bénévoles pour divers travaux complémentaires (travaux préparation panneaux balisage, révision entretien outillage, gestion matériel balisage matériel Fédération, travaux divers entretien au siège etc...)

Ainsi, le total cumulé des heures MAM atteint 3 895 heures.

## 2. Les TLM

Le groupe des TLM se compose de 5 membres réguliers, ayant réalisé un total de 549 heures de travail sur la saison. À noter l'implication exceptionnelle de Noël Sutter, qui à lui seul totalise 331 heures réparties sur 75 sorties. Cet engagement illustre parfaitement l'esprit et la vitalité du Club Vosgien.

## 3. Les Amis de Geishouse

Les "Amis de Geishouse", surnommés « les cinq de là-haut », ont consacré 210 heures à l'entretien des sentiers du secteur. Leur rigueur et leur constance sont à saluer.

Une nouvelle mission leur sera prochainement confiée : la réhabilitation de la partie sommitale du Geishuserweg, un sentier historique dont l'origine remonte au XII<sup>e</sup> siècle (1135) et dépendant autrefois du baillage de l'Abbaye de Murbach. Ce projet vise à redonner vie à un itinéraire emblématique, aujourd'hui laissé à l'abandon.

Toutes équipes confondues, ce sont **4 654 heures de bénévolat qui ont été enregistrées au cours de la saison**. Ce chiffre témoigne de la solidarité, du dévouement et du sens de l'intérêt collectif de chacun des participants.

À tout cela il faut encore ajouter les **426 heures**

**travaillées lors des 3 journées de travail des samedi et dimanche soit un total cumulé de 5 080 heures.**

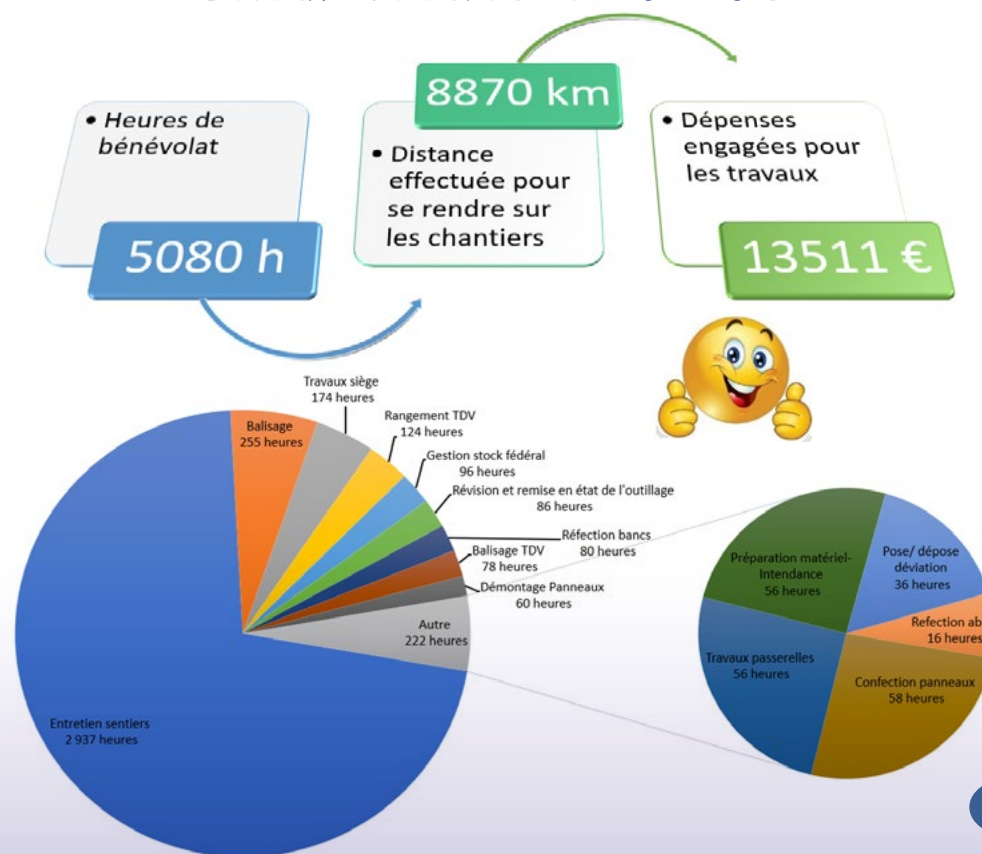
Un remerciement particulier est adressé à Raymond REBISCHUNG, pour son travail précis et rigoureux dans la compilation et l'analyse des données ayant permis d'établir le présent bilan.

Cette saison illustre une nouvelle fois la force du collectif et l'importance du bénévolat dans la préservation de nos sentiers. Les résultats obtenus sont le fruit d'un engagement durable et d'une passion partagée pour la nature et la randonnée.

**Un grand merci à toutes et à tous pour votre investissement et rendez-vous la saison prochaine pour poursuivre ensemble ce beau travail.**

Lucien LOCATELLI

## Bilan travaux 2025





# Rapport d'activité environnement

## Les enjeux de la protection de la nature

Dans un contexte politique, économique et géostratégique tendu, le thème de la protection de la nature, il y a peu de temps débattu et relevant de préoccupations majeures de la société, est peu à peu relégué au second plan des attentes sociétales.

Pourtant la terre nourricière et bienfaitrice est la matrice du monde vivant, l'homme du début du XXIème siècle semble l'ignorer en faisant la politique de l'autruche, privilégiant croissance et exploitation des ressources naturelles.

Les scientifiques alertent depuis plusieurs décennies sur les risques liés à la dégradation du monde vivant. La tendance du moment rend leur parole inaudible dans la sphère médiatique.

Regardons de plus près les services que la nature nous rend chaque jour en toute discrétion : Elle participe activement à la régulation du climat, du cycle de l'eau et des sols, assure la pollinisation des cultures, purifie l'air entre autres grâce à la photosynthèse, protège l'humain contre les catastrophes, si l'on prend la peine de ne pas l'abîmer.

Elle produit de l'eau, du bois, des êtres végétaux et animaux qui servent à nous nourrir et bien d'autres ressources indispensables à la vie sur terre.

Une nature préservée, avec ses paysages intacts et une riche biodiversité attire des visiteurs, elle contribue à un écotourisme et à l'attractivité touristique.

Actuellement, près de 80 % de la population vit dans un milieu urbain ou péri-urbain. Les milieux naturels constituent des lieux propices au ressourcement mental et à l'activité physique. Le Club Vosgien propose d'ailleurs un large panel d'activités de pleine nature qui rencontre un vif succès.

Préserver la nature, contrer la chute spectaculaire de la biodiversité coûte moins cher que la réparation des dégâts comme les inondations, l'érosion des sols ou la dépollution.

Le respect du vivant et de sa valeur intrinsèque doit conduire à protéger des forêts, les océans, les terres agricoles et



l'atmosphère. Les milieux naturels sont des biens communs sans lesquels nous ne pourrions vivre, ils sont à transmettre dans les meilleures conditions possibles aux générations futures.

Pour éviter les tensions liées à l'exploitation des ressources naturelles, un arbitrage politique local, national et international s'impose entre intérêts industriels, agricoles, urbanistiques et ceux qui prônent la conservation de la nature.

La reconnaissance de la nature comme sujet de droit est une tendance croissante dans certains pays, surtout en Europe.

Revenons cependant à une échelle plus locale en lien avec notre association.

Au travers des participations aux comités de gestion Natura 2000, aux comités consultatifs des aires protégées, aux comités syndicaux du Parc des Ballons et autres instances publiques, les actions du Club Vosgien en faveur de la protection de l'environnement (voir Cf actions du CVSA) contribuent à façonner un territoire à préserver où il fait bon vivre.

Joseph PETER



**Planete Computers**

L'univers informatique pour les particuliers et les professionnels

4 rue des Fabriques - 68470 FELLERING  
**03 89 82 76 33 - 03 89 337 27 67**  
info@planete-computers.com  
www.planete-computers.com

**SCEA Ferme du Grünholz**  
Michel et Marie-Jo ERNY



5 rue Leslé 68470 Mitzsch  
03 89 82 61 17  
fermedugrunholz@orange.fr

**VENTE DIRECTE à la FERME**

V viande Bovine, Porcine et Caprine  
Charcuteries Maison

Horaires d'ouvertures  
Vendredi de 10hrs à 18hrs  
Samedi de 10hrs à 17hrs



**Ferme Auberge Schafert**  
68820 KRUTH  
Tél. 03 89 82 25 46



Famille Serge SIFFERLEN

Ouvert début avril à mi-novembre  
tous les jours sauf le lundi





**Maison Sonnelitter**  
Boucher, charcutier, traiteur  
68, rue Charles de Gaulle  
68550 Saint-Amarin  
Tél : 03 89 82 62 23

**Institut de Beauté**



*Rêves de Beauté*

7 rue Principale • 68520 Burnhaupt-Le-Bas • 03 89 62 78 87  
[www.reves-de-beaute.fr](http://www.reves-de-beaute.fr)



**Martial Création**

Martial Ott  
11 rue du Forbist  
68470 Störckensohn

Artisan charpentier  
07 83 08 01 07  
martialott@gmail.com



**Auberge - Gîte du Gustiberg**  
AUBERGE ET GÎTE D'ÉTAPE EN MONTAGNE  
Brennwald, 68121 URBÈS  
+33 (0)3 89 82 75 25  
[www.gustiberg.fr](http://www.gustiberg.fr)

UN SALON NATURELLEMENT DIFFÉRENT



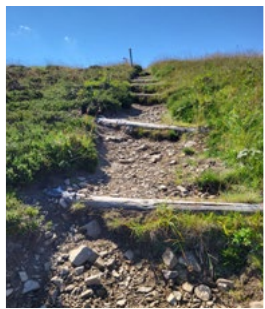
**Naturel COIFFURE**

PARC DE WESSERLING  
À CÔTÉ DE L'EXPRESS U  
68470 FELLERING

Tél: 03 89 39 99 90  
[www.naturel-coiffure.fr](http://www.naturel-coiffure.fr)

Mardi et Jeudi : -10% pour les retraités





Les voies pédestres de montagne ont de tout temps été utilisées pour de multiples usages, elles sont aujourd'hui notre héritage. Ce vaste réseau de sentiers de montagne est aujourd'hui un atout touristique pour la découverte du massif vosgien et ses crêtes.

Jadis ces sentiers

étaient utilisés pour les besoins d'activités traditionnelles comme l'agriculture de montagne, la surveillance forestière, les travaux forestiers, l'échange économique entre villages et les vallées voisines, l'accès aux mines, les sentiers douaniers, etc...

Certains itinéraires pédestres de montagne ont été créés pour les besoins militaires notamment pour le passage de troupes et de matériels de guerre légers.

La fréquentation de ces itinéraires était jadis relativement faible et les dégradations consécutives à l'exercice des activités traditionnelles étaient prises en charge par leurs utilisateurs.

Dès la fin du 19ème siècle, le tourisme pédestre, certes réservé à une certaine catégorie sociale, se développe tout au long du 20ème siècle, jusqu'à nos jours.

Aujourd'hui, les objectifs du randonneur sont multiples : pratiquer une activité sportive douce qu'est la marche, se ressourcer ou découvrir les richesses de la nature.

De nos jours, certains sentiers ou sommets vosgiens ainsi que des zones très fréquentées par les randonneurs et autres utilisateurs comme les cyclistes et les traileurs, portent les marques d'une dégradation physique du sol liée à une forte fréquentation voire à une surfréquentation.

La concentration des pratiques en montagne, où les conditions climatiques et topographiques sont spécifiques, rendent ces zones particulièrement vulnérables aux effets de l'érosion.

La canalisation du public sur les sentiers de randonnée conjuguée à une volonté de dédensifier le réseau d'itinéraires accentue l'usage intensif des itinéraires et le passage répété des utilisateurs multiples. Cela a pour conséquence un compactage du sol, rendant plus difficile l'absorption de l'eau et un accroissement significatif de l'érosion des sols.

A cela, il faut ajouter les causes naturelles de l'érosion des sentiers à savoir, la fonte des neiges, les précipitations plus fréquentes et parfois intenses, le vent qui peut déstabiliser la surface des sols, l'absence de végétation sur les crêtes, les racines jouant un rôle essentiel dans la fixation du sol.

L'érosion des sentiers fragiles de montagne entraîne une dégradation esthétique du paysage de montagne.

La dégradation physique des sentiers et de l'environnement

peut contribuer à perturber les activités touristiques et récréatives liées à la randonnée.

Sur des sommets particulièrement fréquentés on peut constater la perte de terre et d'humus avec comme conséquence la destruction d'habitats ou d'espèces végétales et animales singulières du milieu montagnard.

La restauration des sentiers dégradés et les opérations lourdes de remise en état des itinéraires pédestres dépassent largement le cadre de la mission de base du Club Vosgien, à savoir l'entretien courant et le balisage des itinéraires pédestres.

Le Club Vosgien et notamment les associations locales de montagne qui sont confrontées à ces problématiques sont en passe d'être découragées par ce surcroît de travail. Pourtant, le 23 septembre, une forte délégation de bénévoles du CVSA ainsi que les CV de Munster et La Bresse s'est mobilisée pour restaurer une portion dégradée du GR 5 au Schweisel.

D'autres interventions seront à prévoir pour restaurer les sentiers des crêtes.

Des aménagements visant à stabiliser la plate-forme de marche, la pose de renvois d'eau pour limiter le ruissellement, l'apport éventuel de matériaux, la pose de marches, le reprofilage en travers ou la mise en œuvre d'autres techniques nécessitent une certaine ingénierie et du savoir-faire. Le Club Vosgien devra relever ce défi.

La re-conception durable des sentiers tenant compte de la topographie, des flux d'eau, des possibilités de végétalisation et de la charge de fréquentation sont autant de pistes à explorer.

Des mesures de prévention comme l'éducation ainsi que la sensibilisation des utilisateurs sur l'impact de leurs activités seront certainement à reconsidérer et à mettre en œuvre.

De nouvelles mesures de gestion associant tous les utilisateurs s'imposent donc pour offrir au grand public un réseau de sentiers de montagne de qualité.

La gestion des sentiers fragiles de montagne requiert une approche globale et intégrée. Cela suppose, à la fois la mise en œuvre de techniques efficaces et efficientes, ainsi que la mobilisation de moyens financiers en relation avec les collectivités publiques, de manière à soutenir la mission des bénévoles du Club Vosgien en charge de l'entretien des itinéraires pédestres. Les sociétés privées organisatrices d'événements sportifs sur les sentiers devraient également être mises à contribution financièrement pour assurer la restauration des sentiers fragiles de montagne.

L'évolution sociétale s'exprimant par notre réel besoin de nature, fait de la montagne vosgienne un lieu très attractif.

Le bouleversement climatique en cours et la surfréquentation de certains sites posent de nouveaux défis à notre mouvement associatif chargé de la gestion des sentiers.

A nous d'y réfléchir collectivement en toute humilité, en veillant à trouver des réponses techniques, financières et qualitatives dans le respect de la nature.

Joseph PETER

## Matinée Ossterputz 2025

Le samedi matin 17 mai, une centaine de participants, dont une dizaine de membres du CVSA s'est retrouvée au Markstein pour participer à la traditionnelle journée Osterputz organisée par le Syndicat Mixte du Markstein Grand Ballon en lien avec la CeA.

Le CVSA s'est plus particulièrement occupé du ramassage des déchets autour du Grand Ballon. Comme chaque année, il y a toujours des déchets de toutes sortes principalement aux abords des routes et des parkings. Mais, bonne nouvelle, il semblerait que le volume des déchets ramassé soit en baisse par rapport aux années précédentes.

Un verre de l'amitié sur la terrasse de la maison d'accueil du Markstein a clôturé cette matinée.

Thierry BEHRA



## Chantier nature au Grand Ballon



Le Conservatoire des espaces naturels d'Alsace (CEN Alsace) avait donné rendez-vous aux bénévoles pour un chantier participatif sur le site protégé du Grand Ballon.

Aurélien RIEB, technicienne au CEN Alsace explique les enjeux et objectifs des travaux de génie écologique fondés sur l'étude scientifique dirigée par Laura Grandadam de la mission scientifique du conservatoire : « Il s'agit de préserver l'un des derniers bastions d'une biodiversité montagnarde à subalpine du sommet des Vosges constitué de milieux montagnards ouverts et semi-ouverts ».

Jacques OESTERLE conservateur bénévole du site complète les propos de la technicienne : « En effet, des espèces emblématiques présentes entre 1300 et 1400 m d'altitude, comme l'ail victorial, orchis globuleux, sorbier de mougeot et sorbier des alpes méritent une protection particulière ».

Selon les observations et l'analyse scientifique du CEN Alsace, la dynamique ligneuse auparavant bloquée par les conditions climatiques du Grand Ballon est dorénavant, du fait des changements climatiques, une menace pour les milieux ouverts et semi-ouverts montagnards du site. La progression de la limite de la forêt ainsi que le développement de bosquets isolés sont observés depuis plusieurs années et se font aux dépens de ces milieux ouverts et semi-ouverts. Maintenir la surface actuellement occupée par ces milieux via des actions de gestion est donc indispensable pour maintenir ces habitats et l'ensemble des espèces qui leur sont associées, dont une importante partie peut être considérée comme patrimoniale.

Les bénévoles se sont attelés à des tâches physiques qui ont consisté à déplacer les produits de coupe des arbres abattus au sein des boisements du site, le tout pour dégager les lisières et autres clairières grignotées à la forêt d'altitude.

A noter que l'action est programmée en automne de manière à éviter tout impact sur la nidification des oiseaux.

Le chantier bénévole s'est fait dans la bonne humeur en présence notamment de Rémi AUBERTIN et de Mireille KOHLER, (la mère de Cécile Kohler) respectivement adjoint et conseillère municipale à la ville de Soultz.

Joseph PETER

# Bilan sorties et séjours 2025

## ELSASS CHAUFFAGE

- CHAUFFAGE - SANITAIRE
- ENTRETIEN - DEPANNAGE
- FIOUL - GAZ - BOIS
- CLIMATISATION - POMPE A CHALEUR

11 Rue de l'Industrie  
68550 SAINT-AMARIN  
Tél. 03 89 81 72 80

**Soph'Thur**  
Chaussures & Prêt à Porter

53 rue du Rhin  
68620 Bitschwiller Lès Thann.  
Tél: 03 89 26 25 14

**Au des Cœur champs**  
Ferme auberge Roderen

16 rue des charmes - 68800 RODEREN  
Tél. 03 67 7 6 88 48 - aubergeroderen@orange.fr  
Fermée le lundi et mardi soir, mercredi toute la journée.  
Midi : 11h45 - 14h30 • Soir : 18h45 - 22h00

Tous travaux de couture  
PARTICULIERS & PROFESSIONNELS  
Habilleme - Accessoires  
Ameublement - Déco

**Couture Passion mariage**

Parc de Wesseling - Pavillon des Créateurs n°15  
5, rue des Fabriques - 68470 FELLERING  
Tél. 03 68 47 24 98  
contact@couturepassionmariage.fr

**Mura**  
MENUISERIE

MENUISERIES INTÉRIEURES / EXTÉRIEURES - AMÉNAGEMENTS INTÉRIEURS

100 Grand Rue  
68470 FELLERING  
03.89.38.72.71  
contact@mura-sas.com  
www.menuiserie-mura.fr

**Ferme Auberge TREH** 03 89 39 16 79

**Ouvert de Pâques au 11 Novembre**  
Fermé lundi et mardi

La Famille Deybach Mathieu, marcaires de père en fils, est heureuse de vous faire découvrir ses spécialités dans un cadre typique et montagnard  
N'hésitez pas à repartir avec des produits issus de notre exploitation agricole

Les animaux de compagnie sont acceptés uniquement sur notre terrasse

GPS : 47.923322, 7.0088788  
www.fermeauberge-treh.fr

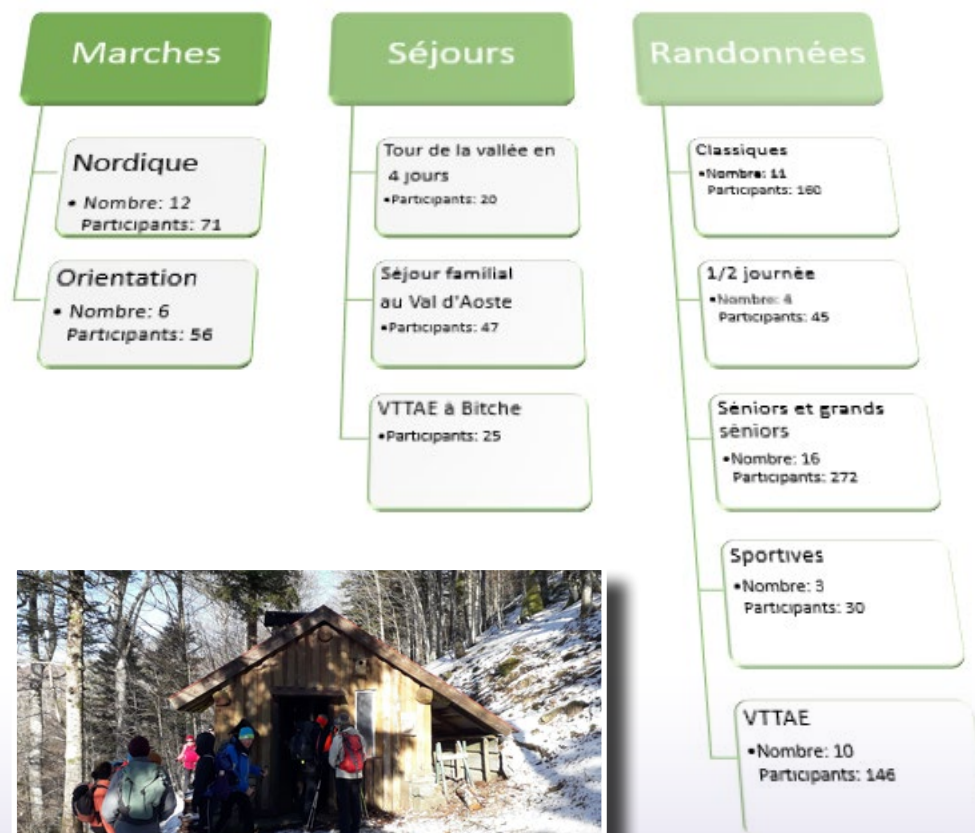
situé à 1,5 km du Markstein en direction du lac de Kruth

L'année 2025 a encore été riche en activités physiques et sportives. Nombreux sont ceux qui ont profité de nos sentiers forestiers pour randonner ou pédaler, sous la conduite attentive de nos guides et accompagnateurs du CVSA. Leur disponibilité et leur passion pour la nature ont permis à beaucoup de s'aérer, de se dégourdir et de découvrir notre magnifique environnement, même par temps de pluie.

### Quelques chiffres clés :

- 68 sorties d'une demi-journée ou d'une journée entière ont été organisées.
- Près de 900 participations ont été enregistrées.
- Trois séjours ont rassemblé 93 participants.

Nous remercions tous les intervenants et participants pour leur engagement. En 2026, nous continuerons à promouvoir la pratique sportive et la convivialité à travers de nouvelles activités et sorties.





# Séjour dans le Val d'Aoste

du 6 au 11 septembre 2025

En ce samedi matin, le car commence son ramassage à 6 h à Kruth pour emmener un groupe de 47 marcheurs vers le village de Cogne dans le Val d'Aoste en Italie. Le trajet se fait par la Suisse, avec une pause petit-déjeuner au restoroute de la Gruyère. Le trajet continue par la route qui monte au Col du Grand Saint-Bernard. Les virages en épingles ont mis les talents du conducteur du car à rude épreuve. Une petite pause découverte et photos au col. La pause repas est faite dans un petit restaurant d'alpage en contrebas du col. Nous traversons la ville d'Aoste pour ensuite arriver à Cogne.

Le temps de s'installer dans nos chambres et de faire une première reconnaissance du village et c'est déjà l'heure du repas du soir. Nous logeons à l'hôtel Sant'Orso situé en bordure de l'immense prairie de Saint Ours et en limite du Parc National du Grand Paradis. C'est un bel hôtel avec un espace bien-être. Le lendemain, il fait beau et c'est sous la direction de nos deux guides que nous partons à la découverte des montagnes du Val d'Aoste.

Un groupe monte au refuge Vittorio Sella à 2588m d'altitude et le second groupe effectue une randonnée aux cascades de Lillaz.

Le deuxième jour c'est au refuge Grauson à 2510m, en aller-retour, que monte un groupe et l'autre groupe réalise un circuit circulaire à mi-hauteur dans le même secteur.

Le troisième jour un groupe réalise un circuit circulaire autour du village de Lillaz et l'autre groupe un circuit au Lac de Loie situé dans le vallon de Bardoney.

Le quatrième jour, notre conducteur emmène une trentaine de participants dans la ville d'Aoste pour une journée tourisme, les autres en profitent encore pour effectuer une dernière randonnée.

Et déjà le séjour se termine, nous avons eu beaucoup de chance avec la météo, les prévisions météo de début de semaine étaient à la pluie. Mais finalement à part quelques petites gouttes le dernier jour, le séjour s'est fait avec une météo idéale pour la randonnée. Le retour se fait par le tunnel du Grand Saint-Bernard avec une pause de midi sur les rives du Lac Léman à Montreux. Des travaux et la traversée de Bâle ralentissent un peu le retour.

**Merci aussi à notre conducteur Arthur pour sa gentillesse et pour nous avoir transporté en toute sécurité sur ces routes de montages aux virages serrés et aux pentes conséquentes.**





## Electricité Générale

**Patrice FLECK**  
 Habitat • Tertiaire • Industrie  
 Assistance technique • Dépannage  
 Domotique • Travaux neufs  
 Rénovation • Mise en conformité

16a rue de Molliat  
 68470 Storckensohn  
 Tél. 07 71 13 55 22  
 p.fleck.elec@gmail.com

**Votre projet au bout du fil ...**

## Auberge du Lac



Annexe Hof - 68820 Kruth  
**03 89 82 27 05**  
<https://auberge-chambresdhotels-kruth.fr/>

## Santons et Décors CASPER



**Fabricant santonnier**  
 Parc de Wesserling - Pavillon des Créateurs  
 5 rue des Fabriques - 68470 FELLERING

Boutique en ligne  
 +33(0)6 80 72 90 99 [www.santons-decors-casper.com](http://www.santons-decors-casper.com)  
 +33(0)7 71 87 42 41 [santonscasper@gmail.com](mailto:santonscasper@gmail.com)



**Toitures & Zinguerie**  
 depuis 1949

**03 89 82 25 56**  
[couverture-zinguerie-burgunder.fr](http://couverture-zinguerie-burgunder.fr)



**COIFFURE Pastelle**  
 COLORISTE VÉGÉTAL - VISAGISTE

Fermé le lundi  
 Mardi-Mercredi 8h30-12h00 14h00-18h30  
 Jeudi 8h30-12h00 14h00-20h00  
 Vendredi 8h30-18h30  
 Samedi 8h00-15h30

65 route de Thann - 68700 ASPACH-LE-HAUT - 03 89 48 94 15



## TOP SPORT

LE PRO DU RUNNING ET DU TRIATHLON

1 Avenue d'Alsace - 68700 CERNAY  
**03 89 39 89 15 - [www.top-sport.fr](http://www.top-sport.fr)**

**-10% sur chaussures & textiles**  
 Hors soldes & promotions en cours



## Une semaine sportive, nature et bonne humeur pour les vététistes et randonneuses du club

Du 9 au 15 juin 2025, 23 vététistes et 2 randonneuses de notre club se sont retrouvés à Bitche, en plein cœur du Pays de Bitche, pour une semaine placée sous le signe du sport, de la nature et de la convivialité. Sous la houlette de Lucien, accompagné des guides Denis, Jean et Fabrice, le groupe a élu domicile au VVF de Bitche, point de départ idéal pour explorer cette région aux mille sentiers.

Territoire préservé et paisible, le Pays de Bitche charme par ses forêts profondes, ses étangs miroitants et ses vallées verdoyantes. Chaque jour, les vététistes ont parcouru près de 50 km de chemins vallonnés, pendant que les randonneuses s'élançaient sur une vingtaine de kilomètres de sentiers ombragés.

Le point d'orgue du séjour fut sans conteste la découverte du site d'Altschlossfelsen, surnommé le Colorado lorrain. Ce spectaculaire ruban de grès rouge, vieux de plus de 200 millions d'années, a offert un décor grandiose et inspirant.

Le mercredi pluvieux a donné lieu à une escapade culturelle au centre international d'art verrier de Meisenthal. Une immersion fascinante dans l'univers



du verre et du cristal, entre savoir-faire ancestral et créations modernes.

Entre efforts, rires et paysages enchanteurs, cette semaine a laissé des traces dans les jambes, mais surtout dans les cœurs ! L'ambiance chaleureuse et l'esprit d'équipe ont une nouvelle fois fait la réussite de ce séjour sportif.

### Vivement la prochaine aventure !

« Une semaine de partage, de rires et de belles découvertes dans un décor à couper le souffle ! »

Lucien LOCATELLI

Pendant 4 jours, du 15 juillet au 18 juillet 2025, 20 randonneurs ont eu la chance de parcourir la vallée de la Thur et découvrir ou redécouvrir les magnifiques paysages qu'elle offre.

Selon le programme concocté par Myriam, les journées de marche de 15 à 20 km se sont succédées et se terminaient par un repas bien mérité en ferme-auberge.

Après l'effort, le réconfort pour une bonne nuit de sommeil à l'auberge du Belacker, puis à l'auberge du Neuweiher et une dernière étape à l'auberge du Gustiberg.

Chaque matin, un petit déjeuner copieux nous attendait et nous prenions des forces afin d'entamer la journée de marche. A midi, pause déjeuner autour d'un repas tiré du sac. Puis nous repartions vers notre lieu d'hébergement.

Chaque soir, nos affaires nous attendaient grâce aux bons soins de notre assistante logistique que nous tenons à remercier : aucun sac oublié et toujours à l'heure au rendez-vous !

Pendant 4 jours, nous avons enchaîné les sentiers. Les rires fusaient et les discussions portaient dans tous les sens. Une randonnée pleine d'énergie, de joie spontanée, d'anecdotes échangées en marchant - Ce fut une vraie bouffée d'oxygène, de partage et de bonne humeur que les participants ne sont pas prêts d'oublier.

### Rendez-vous au mois de juillet prochain !



**Vos opticiens spécialisés à domicile**  
Albane ARNOLD  
J-Philippe PERETTI

**Sur rendez-vous**  
Du lundi au samedi 8h - 20h  
**07 44 94 44 54**  
opticologis@gmail.com  
opticologis.fr

**Parcourez les sentiers en toute clarté !**  
  
Devis et déplacement gratuits dans tout le 68 et 90

**Plus de 500 montures !**  
Contrôle visuel  
**Contactez-nous pour recevoir votre OFFRE DU CLUB VOSGIEN**  




# Les sorties hivernales 2025

La randonnée hivernale et le ski de fond offrent des expériences magiques et de nombreux bienfaits, à condition d'être bien équipé et prudent. Ces activités permettent de profiter de la nature sous un autre angle, tout en renforçant son corps et son moral. Elles permettent la découverte de paysages enneigés dans une atmosphère reposante.

Les bienfaits physiques sont nombreux : amélioration de l'endurance grâce à l'effort en conditions plus froides, renforcement de l'immunité et stimulation du système cardiovasculaire etc...

Pour le mental, rien de tel que l'observation d'un paysage immaculé et silencieux pour être serein et calme. Sortir de chez soi et rechercher la lumière naturelle est revitalisant.

Avant de partir pour vos activités hivernales, vérifier la météo, éviter de randonner par vent fort, verglas intense ou tempête de neige, prévenir un proche de l'itinéraire et de l'horaire de retour.

Suivez l'accompagnateur du CVSA, écoutez ses consignes de sécurité. Restez en groupe, ne dépassez pas le guide. Restez sur les itinéraires balisés, que ce soit à ski ou à pied. Les habits devront être adaptés à l'activité pour maintenir une bonne chaleur corporelle.

Munissez-vous d'une lampe frontale, la nuit tombe vite en hiver.

Pensez à boire régulièrement (eau ou tisane), emportez des aliments énergétiques.

Après une belle promenade il est agréable de se retrouver au chaud dans une ferme, un bistrot ou un refuge autour d'une table bien garnie. Convivialité et discussions à bâtons rompus font aussi partie des sorties hivernales.

Joseph PETER

## Sortie Ski de fond/Skating

- **4 janvier : Markstein**  
Guide : Joseph PETER  
7 participants

## Les randonnées pédestres hivernales

- **12 janvier : Le Rossberg – Waldmatt**  
Guides : Claudine CREPIN – Bernard ZSCHERNIG  
20 participants
- **1<sup>er</sup> février : Moorfeld**  
Guide : Jean-Paul CHRISTEN  
20 participants
- **23 février : Le Frenz**  
Guide : Thibaut VUILLARD  
11 participants
- **2 mars : Le Grieb**  
Guides : Claudine CREPIN – Bernard ZSCHERNIG  
17 participants



**Ferme Le CabriOlaït**  
Produits laitiers de chèvres  
Viandes et charcuteries divers  
Produits locaux

Emilie 06 72 15 42 51  
Olivier 06 77 76 10 26  
www.lecabriolait.com

54 Grand'Rue  
68470 MOLLAU

**Auberge du Mehrbachel**  
HÔTEL RESTAURANT SPA

Famille Kornacker  
72, Mehrbachel 68550 Saint Amarin  
Tél : +33 3 89 82 60 68  
contact@mehrbachel.com - www.auberge-mehrbachel.com

Ouvert le soir, du mardi au samedi  
Ouvert le midi, vendredi, samedi et dimanche

**SERGE H'ART MANN**  
L'Homme de l'Art du Vin  
GRANDS VINS FINS D'ALSACE

13, rue Frémeaux  
68420 VOEGLINSHOFFEN COLMAR FRANCE  
03 89 49 30 27  
hartmannserge@gmail.com

Charpente - Ossature bois - Couverture  
Scierie - Menuiserie

**ARNOLD Fils**  
www.arnoldfils.fr

22, rue de la Croix  
68820 KRUTH  
Tél : 03 89 82 24 71  
Fax : 03 89 82 20 19  
contact@arnoldfils.fr

**KUTTNER**  
cuisinier - traiteur, poissonnerie

47 rue Creuse 68470 RANSBACH  
Tél : 03 89 82 18 84  
contact@traiteur-kuttner.fr

**FOURNI-THUR**  
Papeterie, fournitures de bureau,  
cartouches informatique, mobilier,  
scolaire...

**plein ciel**

Magasin : 71 faubourg des Vosges  
68 800 THANN - 03 89 38 74 85  
www.fourni-thur.fr

**weber**  
Transports & Logistique

4 C rue de l'industrie - 68 700 CERNAY

03 89 38 51 51  
weber@weber-trs.com



# Les randonnées seniors 2025

Les randonnées pédestres sont une activité idéale pour les seniors... ils sont nombreux au CVSA... Elles renforcent la santé physique, améliorent le moral et favorisent les relations sociales, tout en restant accessibles lorsqu'elles sont bien choisies et pratiquées avec prudence.

Les accompagnateurs de ces sorties déploient tout leur savoir-faire pour adapter la randonnée au niveau physique des participants, avec un souci constant : faire plaisir aux membres du CVSA.

Les bienfaits sont nombreux. L'activité pratiquée régulièrement permet de préserver la mobilité et la souplesse, renforce les muscles (jambes, dos, abdominaux), réduit le risque de chutes en améliorant l'équilibre, contribue à la prévention de l'ostéoporose. D'autres avantages de la marche sont nombreux sur le plan mental. Le fait de se retrouver entre amis ou entre personnes d'horizons différents est une richesse. Lorsque l'on a un petit souci, rien de tel qu'une immersion dans la nature conjuguée à l'effort physique adapté pour voir la vie sous un autre angle. Le fait de pouvoir réaliser un parcours sur une certaine distance avec du dénivelé apporte un sentiment de satisfaction et de vitalité. Lors des repas pris en commun, un partage des expériences et des tranches de vie est convivial et profitable à la réflexion.

Toutefois, pour vivre sa randonnée dans de bonnes conditions et en sécurité, il est conseillé de consulter son médecin avant l'activité, effectuer la marche selon vos capacités et prévoir un échauffement, surtout en hiver. Pensez à vous équiper de bonnes chaussures, de bâtons pour aider à l'équilibre et diminuer la charge sur les articulations.



En été comme en hiver, on adapte son habillement pour se prémunir des inconvénients liés au chaud ou au froid.

Il est conseillé de ne pas partir seul et de privilégier les randonnées en groupe. Le calendrier des activités du CVSA propose un beau panel de sorties seniors.

Joseph PETER

**LU TRINGER-SILLON**  
37 Faubourg des Vosges 68800 THANN

**SCOP**

03 89 37 11 18

MAÇONNERIE - BETON ARME - VRD  
TRAVAUX PUBLICS & PRIVES



**HÔTEL RESTAURANT  
AUX SAPINS**  
Logis de France

Hôtel Restaurant Aux Sapins  
 restaurant\_aux\_sapins

Restaurant fermé le Dimanche et lundi  
(menu unique servi aux pensionnaires  
de l'hôtel le lundi soir, sur réservation)

Tél. : 03 89 37 10 96  
3 rue Jeanne d'Arc - 68800 Thann  
aux.sapins.hotel@free.fr  
www.hotelrestaurantauxsapins.com



## Sortie grands seniors

05/06/2025 : Kruth Schafert - Huss  
Guides : François DESAGA, Bernard MAURAN / 29 participants

## Sorties seniors

- **23/01/2025 : Michelbach**  
Guides : Serge KELLER, Raymond BISSLER / 25 participants
- **13/02/2025 Thannerubel**  
Guide : Bernard MAURAN / 12 participants
- **27/02/2025 : Hirtzenstein**  
Guides : Serge KELLER, Serge KELLER / 26 participants
- **16/03/2025 : Glashütte**  
Guide : Bernard MAURAN / 16 participants
- **17/04/2025 : Lac du Ballon depuis Guebwiller**  
Guide : Bernard MAURAN / 12 participants
- **24/04/2025 : Linthal**  
Guides : Serge KELLER, Raymond BISSLER : 13 participants
- **22/04/2025 : Plombières-les-Bains**  
Guide : Bernard THEILLER / 12 participants
- **19/06/2025 : Bergholtz – Guebwiller**  
Guides : Yves ZIEGLER, Alexandre BERTOCCHI / 16 participants
- **26/06/2025 : Grand Ballon**  
Guides : Serge KELLER, Raymond BISSLER / 12 participants
- **24/07/2025 : Orschwihr – Val du Pâtre**  
Guide : Yves ZIEGLER / 15 participants
- **21/08/2025 : Autour de Roderen**  
Guides : Serge KELLER, Raymond BISSLER / 13 participants
- **04/09/2025 : Massif du Ronfaing**  
Guide : Bernard THEILLER / 15 participants
- **18/09/2025 : Boenlesgrab**  
Guides : Serge KELLER, Raymond BISSLER / 19 participants
- **25/09/2025 : Kandern Egerten**  
Guides : Yves ZIEGLER, Alexandre BERTOCCHI / 21 participants
- **23/10/2025 : Angeot**  
Guides : Serge KELLER, Raymond BISSLER, René CABEAU / 18 participants

**J-Fred ROMINGER**  
Chauffage-Sanitaire  
Installation-Entretien  
Dépannage  
**06.07.46.46.53**  
WWW.rominger-chauffage.fr

**OPTIQUE  
GUTLEBEN**  
THANN  
BITSCHWILLER-LES-THANN  
Et nouveau, à **FELLERING**  
dans le U Express



La randonnée pédestre en pleine nature et en groupe offre de nombreux bienfaits pour le corps, l'esprit et la vie sociale.

Au CVSA nous cultivons cet art de vivre depuis bien longtemps, c'est pourquoi nos randonnées, qu'elles soient courtes ou longues, faciles ou plus engagées, rencontrent un beau succès.

Ce résultat, nous le devons à nos accompagnateurs de randonnée pédestre qui ne ménagent pas leur peine pour trouver la balade originale adaptée à son public, dans un environnement choisi pour ses caractéristiques et ses paysages variés.

Sur le plan physique, les bienfaits de la randonnée sont multiples, l'activité est recommandée par de nombreux médecins.

Sur le plan mental, la connexion avec la nature réduit le stress, favorise le bien-être émotionnel et diminue l'anxiété.

Sur le plan social, la randonnée favorise les rencontres entre personnes de différents horizons, renforce les liens entre marcheurs, suscite une cohésion et l'esprit d'équipe. Que dire des pauses casse-croûte dans la nature, autour d'un feu, dans un refuge ou une ferme-auberge ! Chacun y va de son couplet et partage sa tranche de vie avec son voisin !

Le programme des activités du CVSA vous offre un large panel de randonnées selon votre niveau, alors pourquoi ne pas s'offrir en 2026 une véritable parenthèse de bien-être, idéale pour améliorer sa santé, en connexion avec la nature et ses amis...



Joseph PETER

## Les Randonnées Classiques 2025

- **Le 21 avril** : Le Château de Rötteln – Allemagne  
Guides : Nicole HABSIGER – Charles GROSSMANN / 20 participants
- **Le 27 avril** : Petit Ballon depuis le col du Boenlesgrab  
Guide : Virginie LAMBERT / 7 participants
- **Le 15 mai** : Le Petit Ballon  
Guide : Bernard MAURAN / 17 personnes
- **Le 25 mai** : Le Val de Villé  
Guides : Nicole HABSIGER – Charles GROSSMANN / 9 participants
- **Le 10 juillet** : Le Taennchel – Montagne des dieux  
Guide : Bernard MAURAN / 12 participants
- **Le 10 août** : Chalet Erichson  
Guides : Claudine CREPIN – Bernard ZSCHERNIG / 23 participants
- **Le 31 août** : Col des Perches  
Guides : Virginie LAMBERT / 9 participants
- **Le 19 octobre** : Le Schauenberg  
Guide : Claudine CREPIN / 20 participants
- **Le 6 novembre** : Sortie boudin à Roderen  
Guide : Bernard MAURAN / 20 participants
- **Le 21 novembre** : Bitschwiller les Thann – Beaujolais nouveau  
Guides : Serge KELLER, Raymond BISSLER, Claude FEDER / 18 participants
- **Le 11 décembre** : Saint-Amarin – Noël  
Guides : Serge KELLER, Raymond BISSLER, Claude FEDER

## Envie de repousser vos limites ? Les randonnées sportives du CVSA sont faites pour vous.

Plus longues, avec davantage de dénivelé que les sorties classiques, elles proposent un rythme soutenu sans pour autant se transformer en course. Chaque parcours vous emmène à la découverte de secteurs inédits et moins fréquentés.

Ces sorties sont idéales pour s'entraîner en vue du Tour de la Vallée tout en partageant un moment convivial : repas tiré du sac en pleine nature et bonne humeur garantie.

Pour les déplacements, le covoiturage est privilégié afin de faciliter la participation de tous.

## DIMANCHE 16 MARS 2025

### Le Haut-Koenigsbourg - 16 participants

Départ de Saint-Hippolyte pour la première sportive de l'année ou alors la dernière hivernale de l'année vu la neige qui tombe lors de notre montée au château du Haut-Koenigsbourg. Nous continuons par Schaenzel, Saint Fulrad et le refuge du Spitzenberg pour ensuite monter au Taennchel. Un petit centimètre de neige recouvre le sol et les rochers, ce qui augmente encore la magie des lieux. Descente pour le repas de midi au refuge du Schelmenkopf qui est géré par le CV Ribeauvillé. Nous repartons, via la Grande Verrerie, en direction de Ribeauvillé en passant par les châteaux du Haut-Ribeaupierre, de Saint Ulrich et du Girsberg. Ensuite, retour sur Saint-Hippolyte par le vignoble.

## DIMANCHE 22 JUIN 2025

### Le Tour de la Vallée de Masevaux - 10 participants

Départ de Masevaux sous un beau ciel bleu et sous la chaleur en direction du Belacker, puis col de Rimbach, col des Perches. La canicule se fait bien sentir, mais une petite brise d'altitude permet de la supporter. Passage aux Neuweiher et au Gresson pour rejoindre le refuge Isenbach pour le repas de midi. Nous y croisons les deux créateurs du tour de la vallée de Masevaux. Montée digestive par le col des



Charbonniers pour rejoindre le GR5 qu'on emprunte pour atteindre le sommet du Ballon d'Alsace. Pause à la ferme du Wissgrut pour se réhydrater et puis c'est la longue descente en passant par le Lochberg et le Bruckenwald pour arriver à Masevaux.

## DIMANCHE 21 SEPTEMBRE 2025

### Le Linge - 4 participants

Départ d'Orbey sous un ciel gris et menaçant. La pluie est prévue, mais à quelle heure va-t-elle tomber ? C'est la question du jour. Montée en direction du Linge par Pierre Tremblante et Baerenstall. Passage au Linge et puis par les hauteurs de Hohrodberg nous rejoignons le col du Wettstein et le refuge des Amis de la Nature du Lac Noir pour le repas de midi. La pluie commence à tomber et nous repartons sous celle-ci par une montée directissime au-dessus du Lac Blanc. Descente au lac et petite remontée au col du Calvaire. Puis descente par les Immerlins, Hachegoutte et Beaugard pour arriver à Orbey où la pluie tombe toujours et encore.

Garage JAEGGY SARL  
Station - service Total  
68690 Moosch

03 89 82 31 17  
06 86 22 25 52

Révisions - Véhicules toutes marques  
Prêt véhicules de Courtoisie  
Remplacement des pneus  
Recherche de panne / DIAG  
Remplacement de pare-brise  
Lavage extérieur et intérieur

Réglage Géométrie  
Recharge clim  
CARROSSERIE  
pas d'avance des frais  
Service Carte grise  
Entretien moteur



# Saison VTTAE 2025

Une année de passion, d'effort et de convivialité !

La saison 2025 du groupe VTTAE du Club Vosgien a démarré en beauté le 12 avril sur les sentiers du piémont alsacien, entre Thann et Thierenbach. Sous un soleil radieux, vingt vététistes ont retrouvé avec plaisir le goût de l'effort partagé et des paysages printaniers.

Les sorties suivantes ont confirmé cet élan : à Urbès, les participants ont enchaîné montées techniques, descentes spectaculaires et panoramas à couper le souffle, tandis qu'en Allemagne, l'ascension du Blauen a offert une belle aventure au cœur des vignobles et des cerisiers en fleurs.

Le séjour de juin à Bitche restera sans doute le grand moment de l'année : une semaine d'amitié, de sport et de découverte dans un cadre forestier exceptionnel. Entre randonnées à vélo, marches, visites culturelles et soirées conviviales, chacun y a trouvé son bonheur.

De retour dans les Vosges, les cyclistes ont cherché la fraîcheur du côté du Kohlschlag, avant de gravir la Botiote à Bussang, une sortie sportive et mémorable, puis de s'élancer à la découverte du Jura alsacien, entre ombrages et panoramas enchanteurs.

L'été s'est poursuivi par de belles randonnées à Moosch dans le massif du Gsang, à Masevaux dans la vallée enthousiaste.

Même la pluie de septembre, lors de la sortie à Saulxures-sur-Moselotte, n'a pas entamé la bonne



humeur des plus courageux, certains trouvant même le moyen de rapporter quelques bolets !

La dernière sortie d'octobre, dans le Sundgau alsacien, a clos la saison sur une note de convivialité et de partage, entre chemins boueux, franchises rigolades et pâtisseries maison offertes lors du pot de l'amitié.

Au fil des mois, ces onze rendez-vous ont confirmé la vitalité du groupe VTTAE : des paysages variés, des dénivelés corsés, des découvertes culturelles et, surtout, une formidable cohésion entre passionnés. Une année exemplaire, placée sous le signe du sport, de la nature et de l'amitié — en attendant de nouvelles aventures à deux roues en 2026 !

Pour retrouver les comptes rendus de ces sorties, rendez-vous sur le site du CVSA (onglet photos).

Lucien LOCATELLI



**SECURITEST**  
CONTROLE TECHNIQUE



27 route Nationale  
68470 - RANSPACH  
☎ 03 89 38 26 87

**FERME DU PARADISVOGEL**  
Cueillette et Boutique  
Producteur de fruits, légumes  
et fleurs en libre service  
Boutique de produits  
artisanaux, boulangerie,  
boucherie, épicerie



Ferme de la Hardt - Route de Heimsbrunn  
68520 BURNHAUPT LE BAS  
03.89.48.96.14  
[www.cueilletteparadisvogel.fr](http://www.cueilletteparadisvogel.fr)

**GARAGE PHILIPPE SARL**  
MALMERSPACH



Entretiens et réparations  
Toutes marques - Tous modèles  
PL & Camping-cars  
Restauration  
Youngtimers & anciennes - spécialiste Combi

03 89 28 37 04 / 06 10 55 93 04  
[garagephilippe68@gmail.com](mailto:garagephilippe68@gmail.com) - [www.garagephilippe.net](http://www.garagephilippe.net)

**BigMat** **BATILOISIRS**  
Matériaux et conseils pour vivre mieux

Gros œuvres - Peinture - Couverture  
Carrelage - Sanitaire - Chauffage - Jardinage  
Outillage - Isolation - Quincaillerie - Electricité  
Gaz - Menuiserie - Droguerie

Grand'Rue - **68470 FELLERING**  
Tél. 03 89 38 52 90 - Fax 03 89 38 22 78

## INTERSPORT CERNAY

4 rue de Normandie 68700 CERNAY

Du lundi au samedi de 9h à 19h

Bénéficiez de -20% de remise immédiate sur les rayons randonnée, running et nutrition sportive.

Sous présentation de votre licence et porteur de la carte Intersport.

Hors prix ITS, PATAGONIA, promotions en cours et soldes.



**Comme chaque année, les sorties de la section marche nordique ont eu du succès, 12 sorties ont été organisées.**

La marche nordique, c'est un renforcement musculaire de plus de 80% des muscles du corps. La pratique de la marche nordique sollicite évidemment les muscles du bas du corps. L'utilisation des bâtons permet quant à elle de solliciter les chaînes musculaires du haut du corps et ainsi d'obtenir un renforcement musculaire complet et quasiment intégral des muscles du corps.

Un renforcement d'endurance avec les bâtons permet de marcher plus vite mais également plus longtemps. Ces derniers projettent le corps en avant et allongent les foulées pour obtenir environ 1 à 2 km/h de plus que la randonnée pédestre. Ainsi, la dépense énergétique est accentuée en comparaison à la marche classique et le rythme cardiaque est largement sollicité lors de la pratique de cette discipline.

C'est pourquoi nos sorties sont de difficultés \*\*\*/\*\*\*\*.

La séance commence par un échauffement du corps, du bas vers le haut.

Pendant la séance, sont proposés des exercices de renforcement musculaire.



La séance se termine par un retour au calme avec quelques étirements.

**11 séances sont prévues pour 2026 alors :**

**VEENEZ ESSAYER,  
LAISSEZ VOUS TENTER !**

## LA MARCHE NORDIQUE : sorties 2025

- **Le 18 janvier : Geishouse**  
Guide : Marie COUTROT
- **Le 25 janvier : Mitzach**  
Guide : Marie COUTROT
- **Le 15 février : Husseren-Wesserling**  
Guide : Joseph PETER / 8 participants
- **Le 22 février : Tour de Storckensohn**  
Guide : Marie COUTROT
- **Le 11 mars : Saint-Amarin / Geishouse**  
Guide : Joseph PETER / 6 participants
- **Le 29 mars : Burnhaupt-le-Bas**  
Guide : Marie COUTROT
- **Le 26 avril : Geishouse**  
Guide : Joseph PETER
- **Le 22 août : Moosch**  
Guide : Marie COUTROT
- **Le 27 septembre : Autour de Thann**  
Guide : Claudine CREPIN / 4 participants
- **Le 25 octobre : Willer-sur-Thur**  
Guide : Claudine CREPIN / 5 participants
- **Le 15 novembre : Geishouse**  
Guide : Joseph PETER
- **Le 13 décembre : St-Amarin – Geishouse**  
Guide : Joseph PETER



La première initiation à la marche d'orientation a été organisée le 19 mars autour de Steinbach sur un itinéraire jalonné de 12 balises, couvrant presque 12 km. Pour ce premier rendez-vous, nous avons accueilli 10 participants et 4 guides (Feder C, Kirchhoffer G, Dumoulin T, Theiller B).

La deuxième initiation s'est déroulée le 16 avril avec 8 participants dans la forêt de la commune de Heimsbrunn, sur un circuit de 9,5 km présentant un dénivelé positif modeste de 25 m. Elle était ponctuée par 9 balises.

Le 3<sup>e</sup> atelier n'a malheureusement pas pu être organisé en raison de mauvaises conditions météorologiques.

La marche du 21 avril organisée par le CV du Thillot a rassemblé 9 participants du CVSA malgré la pluie. Le parcours a offert des points de vue exceptionnels.

Le 1<sup>er</sup> mai, le CV Cernay a organisé sa marche d'orientation à Wattwiller. Elle a réuni 14 concurrents du CVSA pour un parcours situé sur les contreforts du Vieil-Armand, comprenant 12 balises.

Le 1<sup>er</sup> juin, la marche du CV Giromagny débute à Lepuix sur un itinéraire plutôt ardu en dénivelé positif avec 13 balises.

Le 21 septembre 2025, la cinquième et dernière marche d'orientation a été organisée par le CV de Ventron. Le défi consistait à trouver 15 balises sur un parcours de 13 km, avec une bonne dose de dénivelé. Bernard Theiller, accompagné de ses guides Claude F., M.-Germaine K. et Thierry D. se réjouit des résultats de l'année 2025 où le CVSA a constamment occupé la deuxième place parmi les 14 CV du district VI. Un grand merci est adressé aux participants de notre association.

En 2026, Bernard THEILLER cède le flambeau à Thierry DUMOULIN après 17 ans en tant qu'organisateur pour assurer une continuité optimale des marches d'orientation au sein du CVSA.



**Garage**  
**Romain NUCCELLI**

34, route Nationale - 68470 HUSSEREN-WESSERLING  
Tél./Fax 03 89 39 11 60 - [garage.nucelli@wanadoo.fr](mailto:garage.nucelli@wanadoo.fr)



# 49<sup>ème</sup> Tour de la Vallée en 24h

## Le 49<sup>ème</sup> tour de la vallée de la Thur à pied : la boucle est bouclée

Le tour de la Vallée (TDV) organisé par le Club Vosgien de la Vallée de Saint-Amarin (CVSA) a ravi les 1200 marcheurs qui ont arpenté crêtes, forêts et villages de la vallée de la Thur.

Le départ de l'épreuve a été donné par Stéphane KUNTZ, maire d'Urbès.

Jean-Marie ALBRECHT, président du CVSA, arborait un large sourire à l'issue de la manifestation sportive : « Nous avons des retours très positifs de la part des participants et l'équipe des 135 bénévoles de l'association assurant l'organisation générale a été au top durant tout le week-end ».

### Trois circuits pédestres figuraient au programme de la marche sportive :

- Le traditionnel grand tour de la vallée, d'une distance de 89 km avec un dénivelé positif de 3610 mètres,
- Le circuit moyen de 48 km avec un dénivelé positif de 2322 m
- Et enfin le petit tour de 32 km et 1364 m de dénivelé positif.

Le tour de la vallée n'est pas une compétition, il n'y a pas de classement ni de récompense, il suscite cependant le dépassement de soi-même et représente un important défi physique et mental.



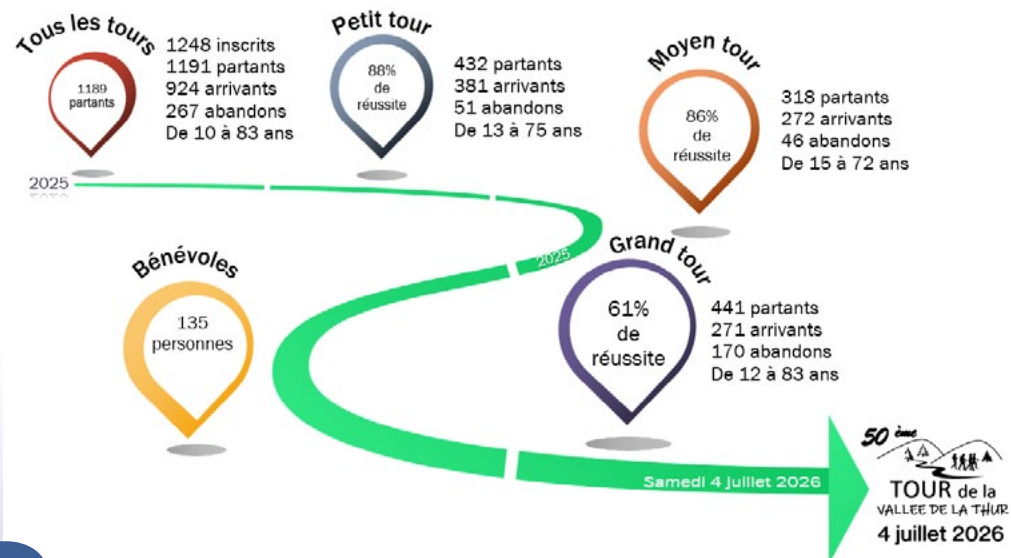
« Le plus dur c'est lorsque tu marches depuis la veille, c'est-à-dire pendant 16 heures et lorsque tu arrives à Thann, après le petit-déjeuner, il reste encore 24 km et près de 1100 m de dénivelé positif à parcourir ! » souligne à l'arrivée, Christophe d'Epinal, et de poursuivre : « On est un peu dingue de se lancer un pareil défi, mais c'est tout de même génial, on reviendra l'année prochaine ! ».

Pierre BINDLER, 83 ans, est le doyen de l'épreuve. Il a parcouru pour la 40<sup>ème</sup> fois le grand tour de la vallée, entouré d'une dizaine d'amis et de supporters. Le sportif aguerri a marché pendant 25 heures, à l'arrivée il s'est octroyé ses désormais traditionnels « Cynar-bière » qu'il a sirotés tranquillement, accompagné de son sourire communicatif.

Le cadet de la manifestation est Gabin LUTTRINGER, âgé de 12 ans il a réussi l'exploit de boucler le grand tour, soit 89 km !

Les organisateurs lorgnent dès à présent sur la prochaine édition qui marquera la 50<sup>ème</sup> anniversaire du tour de la vallée de la Thur.

Joseph PETER



**MEKA PASSION**



**GARAGE KUBLER Mathieu**  
4 rue des artisans  
68690 MOOSCH  
TEL : 03.89.82.17.08  
FAX : 09.70.63.11.14  
MAIL : mekapassion@orange.fr

**STIHL® VIKING®**

**03 29 61 50 94**

**Ets. GAIDOT Claude**  
**Vente - Service**  
**88540 BUSSANG**



Lucile DEMARET, chargée de mission au Parc naturel régional des ballons des Vosges et Laurent DOMERGUE, conservateur de la réserve naturelle nationale du Grand Ventron (RNNGV) ont accueilli un groupe du Club Vosgien de Saint-Amarin à l'occasion d'une sortie sur le terrain.

Bien que certains thèmes d'actualité autour du grand tétras et de la construction de l'éco auberge soient sur le devant de la scène, les gestionnaires de l'aire protégée s'occupent aussi d'autres sujets, car les enjeux et objectifs de la réserve naturelle sont vastes et pluriels.

Ainsi les deux techniciens ont détaillé avec pédagogie et enthousiasme les missions de préservation des habitats singuliers fondées sur des inventaires scientifiques.

Lors de sa création en 1989, la RNNGV située à cheval sur le versant lorrain et alsacien, avait comme premier objectif la protection des milieux tourbeux et notamment la tourbière du Pourri Faing. Rapidement d'autres enjeux du territoire se sont révélés évidents comme la protection des espaces forestiers en libre évolution, des falaises et pierriers situés sur le versant haut-rhinois et des espaces ouverts comme les pâtures du Grand Ventron, des Vinterges et de l'Altenberg.

Le conservateur de la réserve naturelle précise que : «contrairement à certaines idées reçues, le territoire de la réserve naturelle de 1647 hectares n'est pas mis sous cloche. Des activités traditionnelles comme le pastoralisme, les travaux forestiers et la chasse peuvent s'y exercer à condition qu'elles soient compatibles avec le plan de gestion et les règles d'une réserve naturelle d'intérêt national».



Au cours de la balade, différentes pauses ont permis d'aborder divers sujets comme la quiétude dans le milieu naturel, le programme européen Natura 2000 ou la gestion des fréquentations du public sur les sentiers balisés du Club Vosgien.

Un focus particulier a été consacré à la hêtraie ancienne et primaire de la réserve naturelle du grand Ventron, classée au patrimoine mondial de l'Unesco en 2021. Cet habitat forestier riche en biodiversité abrite de nombreuses espèces floristiques et faunistiques associées à ce milieu naturel d'exception.

Les participants ont eu notamment le privilège de découvrir le lobarina pulmonaire : « l'une des 250 espèces de lichen présentes dans la réserve du Grand Ventron », précise Lucile Demaret.

Sur les Hauts du Felsach à 1161 m d'altitude, une dernière pause a été l'occasion d'une lecture du paysage aux couleurs d'automne.

Joseph PETER

**11/10 Réserve du Grand Ventron**

Guide : Joseph PETER / 14 participants



**Auberge des Vosges** - chez Martine à Geishouse

Cuisine traditionnelle alsacienne

Accepte groupes de randonneurs sur réservation

**03 89 82 30 97**

**FUCHS CONSTRUCTION BOIS**  
Maison ossature bois  
Charpente - Couverture



9, rue Gassel - 68121 URBES  
**Tél. 03 89 39 19 95**  
fuchs.construction.bois@orange.fr  
**www.fuchs-maisons-bois.fr**

## UNE FIGURE DE LA VALLÉE DE SAINT-AMARIN S'EN EST ALLÉE.

Claude HERRGOTT a été président du Club Vosgien de la vallée de Saint-Amarin (CVSA) de 1990 à 2008. Durant 18 années il a assuré cette mission avec dévouement faisant preuve d'un grand engagement associatif.

Entré au Club Vosgien en 1964, il gravit rapidement les échelons pour devenir responsable des excursions. Il devient ensuite vice-président du CVSA en 1975, poste qu'il occupera jusqu'en 1990. Puis, il prend la succession de l'abbé Fernand Zumbiehl à la présidence de l'association cantonale.

Homme discret mais très efficace, il a su s'entourer d'une équipe de bénévoles dynamique et compétente. De nombreux travaux sur les sentiers de la vallée de Saint-Amarin ont été réalisés durant son mandat. Les sentiers de la vallée qu'il chérissaient tant, n'avaient pas de secrets pour lui.

Il a organisé de nombreuses sorties pédestres et excursions qui ont animé la vie du Club Vosgien, dans les Vosges, le Jura, dans les Alpes suisses et ailleurs.

En 2000, il intègre l'association départementale du Club Vosgien du Haut-Rhin en tant que vice-président.

Homme calme et serein, il savait calmer parfois des



esprits vifs et proposer des solutions aux questions ou problèmes que pouvait rencontrer le CVSA.

En 2008, Claude Herrgott décide de passer la main de la présidence à Yves Godard.

Véritable mémoire du CVSA et homme d'expérience, il a continué à prodiguer de précieux conseils aux membres du comité de l'association, le tout avec un sourire apaisant et bienveillance.

Lors de ses obsèques, les représentants de l'association ont salué son œuvre au service des sentiers du Club Vosgien et de la nature.



## LES RENDEZ-VOUS DU TERRITOIRE

Vendredi 4 avril l'Office de Tourisme et le service Tourisme et Culture de la Communauté de Communes de la Vallée de Saint-Amarin ont organisé la première édition des Rendez-vous du Territoire. Cet événement a rassemblé les acteurs touristiques et culturels de la vallée, offrant un temps d'échanges pour valoriser les atouts du territoire, partager les savoir-faire locaux et faire émerger de nouvelles collaborations.

Invité en tant qu'acteur touristique, le CVSA a tenu un stand pour présenter l'ensemble de ses activités proposées tout au long de l'année. Ce salon a également été une occasion privilégiée de renforcer notre visibilité auprès des hébergeurs de la vallée.





## MODIFICATION D'UN SENTIER AU GRAND BALLON

Le tracé du sentier d'accès menant au sommet du Grand Ballon a été modifié. La demande émane du Conservatoire des Espaces Naturels d'Alsace (CENA). Situé sur le ban communal de Soultz, le sentier est inclus dans le périmètre de l'arrêté préfectoral de protection du biotope du Grand Ballon. Le terrain concerné est géré par le CENA en vue de protéger la flore et la faune spécifiques des hautes Vosges.

Afin d'agrandir l'unité de gestion du CENA, constitué par des chaumes d'altitude et d'éviter un doublon d'itinéraire balisé accédant au plus haut sommet des Vosges, un des deux accès a été supprimé. Le conseil d'administration du CVSA a approuvé cette proposition.

Le nouvel itinéraire pédestre balisé partant du chalet-hôtel du Club Vosgien jusqu'au sommet, emprunte désormais le chemin empierré situé en contre-bas de l'ancien cheminement.

Cette action s'inscrit dans le cadre du programme de dé-densification des sentiers porté par la Fédération du Club Vosgien.

Il est à noter que l'accès aux ruines de l'ancien hôtel du Grand Ballon est toujours accessible.

FAITES ÉVOLUER VOTRE COMMUNICATION  
 Passez au stade supérieur grâce à une équipe et un savoir-faire qui ont du piquant !

**@cactus**  
 AGENCE CONSEIL EN COMMUNICATION  
**MULHOUSE & DIJON**

AGENCE-CACTUS.FR

Crêperie/Salon de Thé

Pavillon des Créateurs

5 rue des Fabriques  
 68470 Fellerling

☎ 09.53.59.00.08

📱 @crepine

Brasserie/Cocktails

**ROYER** Frères S.A.S.  
 LE SAVOIR-FAIRE

• Terrassement • Travaux de VRD • Enrobés • Aménagement Extérieurs  
 • Assainissement et pré-traitement non collectif

**TRAVAUX PRIVÉS ET PUBLICS**

Z.A Rue des Artisans  
 68690 MOOSCH

**03 89 38 99 01**  
 contact@royer-tp.fr  
 www.royer-tp.fr

## LE CLUB VOSGIEN DE LA VALLÉE DE SAINT-AMARIN ORGANISE SA 1<sup>ÈRE</sup> MARCHÉ D'ORIENTATION

Malgré une météo pluvieuse, le Club Vosgien de la vallée de St-Amarin a organisé le dimanche 15 juin 2025, avec le soutien du District 6, sa première marche d'orientation.

Deux circuits de difficultés différentes ont été proposés permettant à la soixantaine de participants de découvrir sur les parcours, outre les balises, des sites et paysages remarquables de la vallée de la Thur et les sommets environnants.

La palme du nombre de participants, parmi les 11 Club Vosgien représentés, revient à celui de Cornimont avec 18 randonneurs, suivi des CV Guewenheim et Thann avec 7 participants.

Robert JACQUOT, président fédéral du Club Vosgien, Christian SCHOTT, délégué du District VI et Jean-Marie ALBRECHT, président du CVSA ont félicité l'ensemble des bénévoles. Ils ont remercié les équipes pour la préparation et l'organisation de cette activité, ainsi que la commune de St-Amarin pour la mise à disposition des locaux de la salle du Cap.



## LES ÉCOBALADES DANS LA VALLÉE DE SAINT-AMARIN



Un partenariat étroit entre le pôle tourisme de la communauté de communes et le CVSA a permis la réalisation et la diffusion d'un programme d'écobalades sur le territoire de la vallée de Saint-Amarin.

Le Centre Permanent d'Initiatives pour l'Environnement des Hautes Vosges (CPIE) et le Musée Serret participent également et activement à cette action d'accueil touristique. Un comité de rédaction placé sous la direction d'Odile Kraft, chargée de mission à l'office du tourisme, est constitué de Marie-Reine Zimmermann, Raymond Haller, président du Musée Serret, Sylvie Cuenot, directrice du CPIE et de Joseph Peter (CVSA). L'illustration des panneaux et les dessins sont l'œuvre de Vincent Konik, illustrateur et concepteur au CPIE.

Les écobalades racontent l'histoire et la toponymie des lieux, décrivent les richesses patrimoniales et naturelles des communes de la vallée. Elles retracent la vie des femmes et des hommes qui ont constitué notre territoire, grâce à leur savoir-faire et à leur talent.

Au courant de l'été 2025, une série de publications dans les journaux l'Alsace et DNA a été consacrée à six écobalades de la vallée.

Au total, 14 circuits écobalades ont été réalisés dans 14 communes de la vallée, dix autres sont en travaux. Le tracé des balades ainsi que la description des points d'intérêt des lieux parcourus sont disponibles à l'office du tourisme de Saint-Amarin ou sur : [www.hautes-vosges-alsace.fr/bouger/apied](http://www.hautes-vosges-alsace.fr/bouger/apied)





## FORUM DES ASSOCIATIONS DE LA VALLÉE DE SAINT-AMARIN

La communauté de communes de la Vallée de Saint-Amarin a organisé samedi 6 septembre 2025 la première édition du forum des associations sportives de la vallée de Saint-Amarin, au gymnase du collège.

L'objectif est de permettre aux habitants de découvrir l'offre sportive locale, de faciliter les rencontres entre associations et de dynamiser la vie associative du territoire.

En tant qu'acteur sportif local, le CVSA a été invité à tenir un stand pour présenter l'association ainsi que les différentes disciplines qui y sont pratiquées.

Le forum a été une opportunité de faire connaître notre club auprès d'un large public, d'attirer de nouveaux adhérents et d'échanger avec d'autres associations du territoire.

L'opération a rencontré un beau succès, même si la communication autour de l'évènement mériterait une meilleure diffusion dans la presse et sur les réseaux sociaux.

## ABRI DU DREITAFEL À RANSBACH, UNE BELLE RÉNOVATION.

L'abri de randonneur du Dreitafer ou abri Saint-Hubert ne se distingue pas au premier coup d'œil dans la futaie de hêtres et de sapins. Discrètement niché en bordure du chemin balisé menant au Markstein, à près de 1000 m d'altitude, le petit édifice a désormais fière allure, il vient d'être élégamment rénové.

L'abri forestier a été bâti en 1978, l'usure du temps et des adaptations techniques imposent alors une rénovation ambitieuse.

Le rajout d'un auvent en bois de mélèze de la forêt de Ransbach sera sans nul doute apprécié par les randonneurs en cas de mauvais temps. La nouvelle porte d'entrée a été délicatement décorée aux ambiances forestières, tandis que la cheminée intérieure a été dotée d'un solide insert en métal. Un lit clic-clac permet de faire un bivouac, de quoi faire de beaux rêves au milieu de la forêt avant de reprendre son chemin le lendemain.

Le mérite de l'entreprise de rénovation revient à une équipe de bénévoles passionnés dirigée par Jean-Michel Mura. Les mains expertes de Pierrette Jaeggy, Francis Zussy, Raymond Gonkel, Luc Sig, Daniel Peter, Patrice Jaeggy, Francis Welker, Thierry Jaeggy et Michel Dreyer, tour à tour maçon, menuisier, charpentier, ferblantier et artiste décorateur ont restauré l'ouvrage, lui conférant une nouvelle esthétique et un confort accru. Les établissements Jean-Michel Mura et fils de Ransbach ainsi que l'entreprise de Charpente Arnold & Fils de Kruth ont été mis à contribution pour le sciage, le façonnage du bois et la logistique.

L'ensemble des fournitures a été pris en charge par la commune de Ransbach pour un montant de 10800 €, tandis que la restauration de l'abri a nécessité près de 520 heures de travail.

Les bénévoles-retraités peuvent être fiers de leur travail, ils espèrent qu'il sera respecté et surtout que le petit cocon forestier demeure un havre de paix.



## RENCONTRE DE LA PROMOTION ARP 2024 À ST-AMARIN

Au cours de l'année 2024, une session de formation de guides-animateurs de randonnée pédestre (ARP) organisée par la Fédération du Club Vosgien s'est déroulée au sein du village vacances La Bolle à St-Dié-des-Vosges 88.

Ayant à cœur de se retrouver, une vingtaine d'ARP de la promotion et leurs conjoints venus de destination parfois lointaine, s'est déplacée pour un séjour dans la vallée de Saint-Amarin les samedi 4 et dimanche 5 octobre 2025.

Malgré une météo capricieuse, le groupe a pu apprécier les atouts et bienfaits de ce territoire.

Le samedi, après un mot de bienvenue et un chaleureux accueil, notre troupe s'est mise en marche sur les hauteurs du Hirschenbach pour atteindre le paisible vallon de Mitzach.

Pendant un instant, un arc-en-ciel s'est invité ; le son des cloches, en contrebas, nous a rappelé qu'il était temps de sortir notre casse-croûte pris dans une ambiance pastorale.

Le groupe des ARP a apprécié la présence d'une ancienne schlitte remplie de bûches en bordure de sentier.

Avant le retour, une pause à l'étang du Firmenweiher nous donne l'occasion d'un jeu de fléchettes et d'un exercice de détection de victime d'avalanche, même sans neige.

En soirée, certains ARP se sont retrouvés à un tonique concert du groupe musical Santanights dans la grande salle du Cap.

Le lendemain la visite guidée du musée Serret a enrichi nos connaissances historiques sur la vie, parfois rude, de la population que les guerres successives n'ont pas épargnée.

Un repas et la visite du Parc de Wesserling ont clôturé ce séjour mémorable.

Nos hôtes, enthousiastes et émerveillés, nous ont assuré vouloir revenir et s'attarder dans notre belle contrée.





## JOURNÉE CITOYENNE DE HUSSEREN-WESSERLING DU 13 SEPTEMBRE 2025

Une douzaine de bénévoles s'est retrouvée samedi matin pour participer à la journée citoyenne organisée par la commune de Husseren-Wesserling, commune où se situe le siège de notre association.

Deux équipes se sont chargées de débroussailler et de réouvrir le paysage sous la Vierge du Bannwehr. Une troisième équipe a pioché et remis en état un sentier.

Un repas offert par la commune a clôturé cette journée citoyenne.



## JOURNÉE CITOYENNE DE SAINT-AMARIN DU 21 JUIN 2025

Une douzaine de bénévoles du CVSA s'est retrouvée ce samedi matin pour participer à la journée citoyenne organisée par la commune de Saint-Amarin.

Deux équipes se sont affairées à l'entretien des sentiers par des actions de piochage et de débroussaillage. Une troisième équipe sous la houlette de Paul Arnold s'est occupée de la remise en état de la cabane

du Bockstein qui commençait à pencher. Les anciens poteaux ont été remplacés et la structure renforcée. Une nouvelle table et de nouveaux bancs seront mis en place ultérieurement.

Un repas à la salle du CAP a clôturé cette belle matinée de travail.

L'abri rénové a été inauguré officiellement avec la municipalité de Saint-Amarin mercredi 22 septembre.





**RENAULT - DACIA**

**GARAGE DU PARC**  
Rue des Fabriques  
68470 FELLERING  
Tél. 03 89 39 12 25  
Mail : garageduparc@orange.fr

Nous intervenons sur toutes les marques: carrosserie, entretien, mécanique, diagnostic, pneumatiques, pare-brise...

Vente de véhicules neufs et d'occasion toutes marques

## LE CLUB VOSGIEN FAIT LE PONT

Dans l'écrin sauvage du Bruckenbach, entre sapins, rochers et ruisseaux tumultueux, se dresse fièrement un nouveau pont permettant de franchir le ruisseau alimenté par la tourbière des Neufs-Bois.

Ces travaux ont été rendus nécessaires suite à la modification d'un chemin forestier et à la création d'une place de retournement pour les véhicules forestiers qui ont perturbé le tracé initial du sentier menant au Neufs-Bois ainsi qu'à la tête du Rouge Gazon.

Dans un souci d'offrir un nouvel itinéraire pédestre de qualité, les bénévoles du Club Vosgien de Saint-Amarin (CVSA) se sont retroussés les manches pour construire une élégante passerelle en bois de mélèze.

Un trio composé de Bernard Zschernig, Mathieu Sifferlen et Francis Welker anciens professionnels de la menuiserie et de mécanique de précision ont été à la fois les concepteurs et constructeurs de l'ouvrage.

L'équipe de spécialistes a mis en œuvre tout son talent, assemblant soigneusement poutres, madriers et planches pour la construction du pont.

Lors d'une journée de travail dominicale, 25 travailleurs bénévoles de l'association se sont attelés à la construction de murets en pierre sèche pour consolider l'accès pédestre et ont effectué les raccords du sentier menant au ponceau.

L'ensemble des travaux représente près de 280 h de travail et a nécessité la fourniture de 4 m3 de bois.

La commune d'Urbès a fourni gracieusement les troncs de bois, tandis que le CVSA a pris en charge les dépenses de visserie, de transport et de logistique.

Joseph PETER



*Ferronnerie*

**Gaertner**

*Art métal*

18a rue du 2 décembre • 68470 RANSPACH  
Tél. 03 89 82 18 96 • Fax : 03 89 82 75 80  
Mail : contact@art-metal.fr • [www.art-metal.fr](http://www.art-metal.fr)

Bar-Restaurant

**Au Pont Rouge**

03.89.82.76.80

Chez Isabelle et Raymond

36 Route Nationale  
68470 HUSSEREN WESSERLING

Fermé le Mardi soir & Mercredi toute la journée





**Créer. Voyager. Vous faire rêver.**

Contactez nous pour tous vos projets de voyages en autocar, avion ou croisière

lktours.fr

• Voyager en Groupes  
42 rue des Jardins  
68000 COLMAR

03 89 24 65 70  
vegcar@lktours.fr  
vegavion@lktours.fr

@lktours.voyages



**Ferme Auberge du HAAG**   
**MUNSCH**  
Pauline et Nicolas



68690 GEISHOUSE Tél. 03 89 48 95 85

**THOMAS SCHEUBEL** ST-AMARIN  
Du sol au plafond mille et une solutions !  
**Conception & Agencement**  
Salle de bains et Cuisine  
Tél : 03 89 74 20 42 www.scheubel.net

**FEDER ELECTRICITE**   
Electricité générale  
Maître artisan

14A rue de la croix  
68820 KRUTH  
06 33 74 34 39  
federelectricite@gmail.com

 Mir rede auf elsassich ! 

**Chef Laurent**   
BOUCHERIE  
CHARCUTERIE  
TRAITEUR

28, rue Charles de Gaulle  
88160 Le Thillot  
Tél. / Fax : 03 29 23 75 46  
E-mail : laurent.brunn@sfr.fr  
Fermé le lundi

GRANDS VINS D'ALSACE  
  
**FRANÇOIS BRAUN**  
ET SES FILS  
3 RUE DU RHIN  
BITSCHWILLER-LES-THANN  
03 89 76 51 79

**Aventure Aveline**   
Peinture & Décoration Intérieure / Extérieure  
Impression Numérique sur tous supports  
**DU PROFESSIONNEL AU PARTICULIER**  
Point de vente et conseils :  
12, rue des Vosges - 68620 Bitschwiller-Lès-Thann  
contact@aveline.fr - 03 89 37 09 45 - www.aveline.fr  
  





# Assemblée Générale 2026

## INVITATION

Les membres inscrits au Club Vosgien de la Vallée de Saint-Amarin et à jour de leur cotisation sont invités à l'**assemblée générale ordinaire** qui se tiendra :

**VENDREDI 10 AVRIL 2026  
À 19 H 00**

**Salle des fêtes, rue Principale, 68470 MITZACH.**

Si vous désirez l'inscription d'un point particulier à l'ordre du jour, vous êtes priés de le communiquer, par mail, à l'attention du président du CVSA, avant le 15 février 2025, délai de rigueur.

**[clubvosgien.stamarin@orange.fr](mailto:clubvosgien.stamarin@orange.fr)**

Si vous ne pouvez pas participer à la réunion, vous pouvez donner « pouvoir » à un membre de votre choix (à jour de sa cotisation) qui pourra voter en votre nom.

*Tous nos remerciements  
à nos partenaires  
et annonceurs*




Vallée de  
Saint-Amarin  
COMMUNAUTÉ DE COMMUNES





**Antonelli**  
Maçonnerie, Rénovation  
Isolation, Crépissage, Aménagement ext

**ANTONELLI Régis**  
8 rue Bel Air  
68830 ODEREN  
06 08 27 11 97  
[entreprise.antonelli@gmail.com](mailto:entreprise.antonelli@gmail.com)



**INTERSPORT**  
**LA BRESSE** Montagne  
CENTRE VILLE



**MILLET**  
LA BRESSE

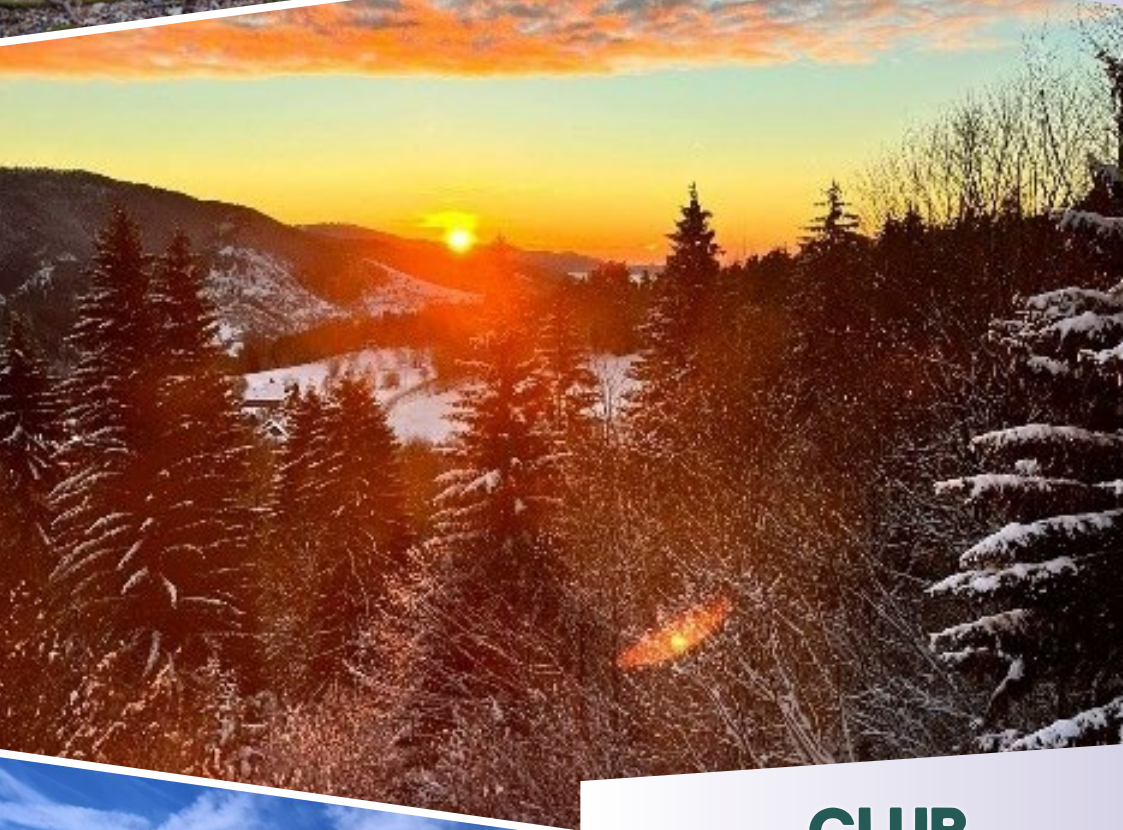
*MERCI AUX COMMUNES DE*

*Saint-Amarin, Moosch, Malmerspach,  
Geishouse, Ranspach, Mitzach,  
Husseren-Wesserling, Fellingering, Urbès,  
Storckensohn, Mollau, Oderen,  
Kruth, Wildenstein*





*Merci  
à nos  
bénévoles !*



**CLUB  
VOSGIEN**

VALLÉE DE SAINT-AMARIN

5 rue du Parc - 68470 WESSERLING

**03 89 38 26 01**

[clubvosgien.stamarin@orange.fr](mailto:clubvosgien.stamarin@orange.fr)

[club-vosgien-st-amarin.fr](http://club-vosgien-st-amarin.fr)